

Kirkkopalvelut ry:n hallituksen kertomus 2025



KIRKKOPALVELUT

Sisällysluettelo

Johtajan puheenvuoro	3
Järjestö- ja konsernirakenne tarkastelukaudella	4
Ihmistä varten – strategia 2025–2029	4
STEP-koulutus	7
Valona-hyvinvointi	8
Jäsenpalvelut	9
Hanketoiminta	10
Sacrum-Kotimaa Oy	11
Yhteiset palvelut	12
Olellaiset tapahtumat tilikaudella ja sen jälkeen	13
Kirkkopalvelut ry:n ja konsernin taloudellinen asema ja tulos	14
Henkilöstö	15
Hallinto ja johtaminen	17
Kirkkopalvelut ry:n hallitus	21

LIITTEET

Kirkkopalvelut ry:n tasekirja 31.12.2025

Tilintarkastuskertomus

Yhteisvastuukeräyksen tulokset 2025

Johtajan puheenvuoro

Luottamus

Elämme haastavassa tilanteessa. Suomen talouskasvu on kituliasta, ja valtion velkaantumisen jatkuu. Alijäämäinen, Kansainvälisen valuuttarahaston tarkkailuluokalle joutunut Suomi sopeuttaa julkista taloutta samaan aikaan kun koko turvallisuusympäristö horjuu ja sopimus pohjainen järjestelmä murenee.

Julkisen talouden säästötoimet kohdistuvat myös Kirkkopalveluihin. Yhtälö on vaikea: Jos leikkauksia suunnataan edelleen koulutukseen, leikkaamme yhteiskuntamme tulevaisuudesta ja osaamisreserveistä. Jos leikkaukset sosiaali- ja terveyssektorille jatkuvat, syvennämme heikoimassa asemassa olevien ahdinkoa. Tarvitsisimme kasvua, jotta voisimme pitää palveluista kiinni.

Kaiken tämän keskellä kysymme, mihin voimme luottaa.

Suomessa hyvinvointivaltiota ja -yhteiskuntaa kannatetaan laajasti. Nuo käsitteet ovat kuitenkin perusteiltaan erilaiset. Hyvinvointivaltiossa vastuu palveluista on ensisijaisesti julkisella sektorilla. Hyvinvointiyhteiskunnassa taas vastuuta jaetaan ja palvelutuotannossa ovat mukana myös yritykset, järjestöt ja kansalaisyhteiskunta. Tälle Kirkkopalvelutkin on toimintansa rakentanut.

Kun hyvinvointialueet aloittivat toimintansa muutama vuosi sitten, ne joutuivat pian taloudellisiin vaikeuksiin. Nyt ostot yksityisiltä palveluntuottajilta ovat kilpailutuksista huolimatta vähentyneet, ja alueet ovat ilmoittaneet pyrkivänsä korvaamaan ne omalla palvelutuotannollaan. Kehityssuunta on merkittävä: Siirryttäessä kohti

julkisesti hallittua palvelutuotantoa olemme vaarassa kadottaa yhteisen vastuun hyvinvoinnista, sosiaalisesta oikeudenmukaisuudesta ja tasa-arvosta. Aikamme monimutkaisten ongelmien ratkaisussa tarvitaan hyvinvointiyhteiskunnan jaettava vastuuta.

Tämän hetken piinaavissa haasteissa keskinäinen luottamus on välttämätöntä niin kansallisesti kuin kansainvälisesti. Luottamus on inhimillinen voimavara, joka on helppo rikkoa, mutta vaikea rakentaa. Meidän on vahvistettava sitä sekä yksilöiden kesken että yhteisöjen sisällä ja niiden välillä. Yhteiskunnassa luottamus perustuu siihen, että sopimukset pidetään, ennakoitavuudesta huolehditaan ja heikommasta pidetään huolta.

Kirkko on osa suomalaista yhteiskuntaa ja seurakunnat tuon työn perustaso. Kirkkopalvelut seurakuntien ja kristillisten yhteisöjen yhteistyö- ja palvelujärjestönä tekee työtään kirkon ja yhteiskunnan rajapinnassa. Haluamme auttaa jäseniämme onnistumaan tehtävässään. Siksi olemme olemassa ja siksi meillä on palvelumme. Visiomme mukaisesti: Ihmistä varten yhteiseksi hyväksi.

Kiitän Kirkkopalvelujen jäseniä, asiakkaita, kumppaneita, rahoittajia ja henkilökuntaa vuodesta 2025. Kiitos yhteisestä työstä. Yhdessä eteenpäin – luottamusta rakentaen.

Ilkka Mattila

johtaja, rovasti

Järjestö- ja konsernirakenne tarkastelukaudella

Ihmistä varten – strategia 2025–2029

Kirkkopalvelut ry on seurakuntien ja kristillisten toimijoiden valtakunnallinen yhteistyö- ja palvelujärjestö sekä hyvinvointi- ja koulutuspalvelujen tuottaja. Jäseninä 31.12.2025 oli 294 seurakuntaa, 57 järjestöä ja 20 opintojärjestöä.

Kirkkopalvelujen toiminta jakautui vuonna 2025 neljään palvelualueeseen: STEP-koulutus, Valona-hyvinvointi, jäsenpalvelut sekä Sacrum-Kotimaa Oy. Kesäkuussa Urkurakentamo Veikko Virtanen Oy fuusioitiin osaksi Sacrum-Kotimaa Oy:tä.

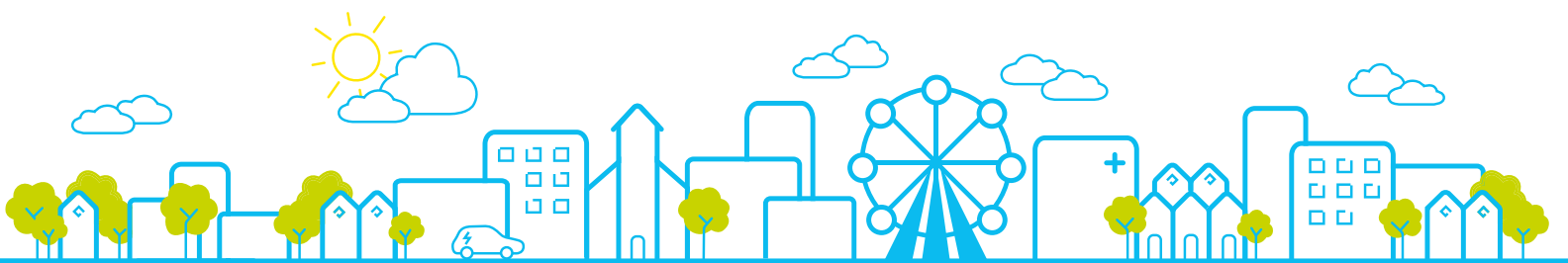
Kirkkopalvelut omistaa sataprosenttisesti Sacrum-Kotimaa Oy:n ja Kiinteistö Oy Ruskon Keskusvainion. Kirkkopalvelujen tytäryhtiöillä on omat hallituksensa, jotka tehtävänsä mukaisesti vastaavat niiden toiminnasta ja taloudesta.

Kirkkopalvelujen tukisäätiöllä Suomen Kirkon Seurakuntaopiston Säätiöllä ja sen muodostaman konsernin kiinteistöyhtiöllä on omat hallituksensa. Koska Kirkkopalvelut ry käyttää määräysvaltaa Suomen Kirkon Seurakuntaopiston Säätiössä, on säätiö osa konsernia. Säätiömuotonsa vuoksi se esitetään kuitenkin erillisenä tilinpäätöksenä eikä yhdistellä Kirkkopalvelut ry:n konsernitilinpäätökseen.

Kertomusvuosi oli ensimmäinen uudella strategiakaudella 2025–2029. Toiminta perustuu arvoihin usko, toivo ja rakkaus:

- Uskon ymmärrämme monimuotoisena kristillisyytenä. Pidämme jokaista jäsentä kirkolle arvokkaana. Kohtaamme ihmisten, uskontojen ja katsomusten moninaisuuden avoimesti.
- Toivo kannustaa meitä rohkeaan yhteiskuntavastuuseen. Toimimme sillanrakentajana yhteiskunnassa ja maailmassa. Kannamme vastuuta, kokoamme ja rakennamme uutta.
- Rakkaus on meille palvelevaa välittämistä, konkreettisia tekoja ja toimintaa. Näemme jokaisessa ihmisessä lähimmäisen ja asetumme aina ihmisen rinnalle.

Kirkkopalvelujen missiona on rakentaa toivoa, hyvää elämää ja arjen kristillisyyttä. Visiomme on ”ihmistä varten yhteiseksi hyväksi”.



Strategiset tavoitteet

Tyytyväiset asiakkaat ja jäsenet

Tehtävänämmä on palvella asiakkaitamme ja jäseniämme. Haluamme parantaa asiakaskokemusta, kehittää palvelujen laatua, sitouttaa jäsenemme toimintaamme sekä varmistaa tulevaisuuden rahoituksemme. Huomioimme palvelujen kehittämisessä yhteiskunnan muuttuvat tarpeet.

Kannattava kasvu

Tavoitteenamme on kannattava kasvu, joka edellyttää pitkäjänteisyyttä, suunnitelmallisuutta, rohkeutta ja sitoutuneita kumppaneita. Kasvu luo uskoa tulevaisuuteen. Yleishyödyllisenä yhdistyksenä tavoittelemme kohtuullista taloudellista tuottoa, jolla turvataan toiminnan jatkuvuus, mahdollistetaan investoinnit ja hyvän tekeminen.

Hyvinvoiva työyhteisö

Hyvinvoiva työyhteisö on keskeinen voimavaramme. Kannustamme henkilöstöämme kehittämään omaa osaamistaan ja luomme siihen mahdollisuuksia. Tavoittelemme turvallista ja hyvinvoivaa työyhteisöä, jossa on avoin palautekulttuuri. Kunnioitamme ja tuemme toisiamme, meille jokainen on yhtä tärkeä. Emme hyväksy minkäänlaista häirintää tai epäasiallista kohtelua.

Kestävä tulevaisuus

Olemme vastuullinen toimija, edistämme yhteistä hyvää ja rakennamme sosiaalisesti oikeudenmukaista yhteiskuntaa. Vastuullisella toiminnalla varmistamme sosiaalisen ja kulttuurisen, taloudellisen ja ekologisen kestävyuden. Uskomme parempaan tulevaisuuteen, toivon luomiseen yhteiskunnassa ja lähimmäisistä välittämiseen.

Strategisten tavoitteiden toteutumista mitataan ja arvioidaan pitkin strategiakautta.

VISIO
IHMISTÄ VARTEN
YHTEISEKSI HYVÄKSI

HYVINVOINTI
JA HOIVA

HYVINVOIVA
TYÖYHTEISÖ

KANNATTAVA
KASVU

KOULUTUS JA
SIVISTYS

VAIKUTTAVAT JA
MERKITYKSELLISET
SISÄLLÖT

TYTYVÄISET
ASIAKKAAT JA
JÄSENET

KESTÄVÄ
TULEVAISUUS



MISSIO

RAKENNAMME TOIVOA, HYVÄÄ ELÄMÄÄ JA ARJEN KRISTILLISYYTTÄ



STEP-koulutus

STEP-koulutus muodostuu kolmesta oppilaitoksesta: STEP-ammattiopisto, STEP-kansanopisto ja STEP-opintokeskus. Vuonna 2025 STEP-koulutus toimi viidellä kampuksella Järvenpäässä, Lapualla, Pieksämäellä, Ruokolahdella ja Uudessakaarlepyyssä. Lisäksi oppilaitoksella oli toimipaikat Helsingissä, Lappeenrannassa, Kokkolassa, Kuopiossa, Porissa ja Seinäjoella.

Vuonna 2025 Suomen hallitus kohdisti 120 M€:n leikkaukset ammatilliseen koulutukseen. Leikkaukset kohdistettiin erityisesti jo aiemman tutkinnon suorittaneiden opiskelijoiden osuuteen valtionosuudesta. Leikkausten myötä STEP-koulutuksen ammatillisen koulutuksen valtionosuus pieneni noin 0,5 M€.

Tästä huolimatta STEP-koulutuksen tulos oli hyvä ja sille myönnetty opiskelijavuosimäärät ylitettiin. Opiskelijavuositoteuma oli 1868 (v. 2024: 2002). Jo tutkinnon suorittaneiden kohderyhmässä opiskelijamääriä laskettiin tietoisesti ja oppivelvollisten opiskelijoiden määrää kasvatettiin tavoitteellisesti. STEP-koulutus haki mukaan ammatillisen koulutuksen toiminnanohjauksen kokeiluun, mutta kokeilulupaa ei myönnetty. Toiminta ja sen kehittäminen jatkuu vanhan järjestämisluvan turvin ja entistä tiiviimmässä yhteistyössä toisten oppilaitosten sekä opetus- ja kulttuuriministeriön kanssa.

STEP-kansanopiston tulos oli jo toista vuotta peräkkäin voitollinen. Kansanopiston valtionosuus

oli noin 0,3 M€ edellisvuotta parempi. Kasvua saavutettiin avoimen yliopiston yhteistyökoulutuksissa ja muussa ns. tavallisessa kansanopistotoiminnassa, jota valtio tukee 57 prosentin valtionosuudella. Kehityssuunta on oppilaitoksen tavoitteiden mukainen ja vahvistaa sen asemaa tulevaisuutta ajatellen. Oppivelvollisten määrä oli hieman aikaisempaa vuotta alhaisempi, ja tältä osin tavoitetta ei täysin saavutettu. Kokonaisuudessaan kansanopisto kuitenkin saavutti ja suunnitelmallisesti ylitti rahoituspäätöksen mukaisen suoritemäärän. Opiskelijaviikkototeuma oli 17 329 (21 309). Suoritemäärä on edellisvuotta pienempi, koska kotoutumiskoulutuksen opiskelijaviikkoja rahoitettiin valtakunnallisesti aikaisempaa vähemmän. Aikuisten perusopetuksen suoritemäärä oli hieman budjetoitua suurempi, vaikka jäi jonkun verran edellisvuotta pienemmäksi. Tavoite kuitenkin saavutettiin, ja aikuisten perusopetus oli toista vuotta peräkkäin taloudellisesti kannattava. Toteutuneet kurssisuoritteet olivat 2473 (2648). Tulevaisuudessa kansanopiston kannattavuutta haastaa kotoutumiskoulutuksen siirtyminen pois vapaan sivistystyön tehtäväkentästä.

Opintokeskus saavutti vuositavoitteensa suoritteiden osalta, ja opetustunteja kertyi 10 456 (10 614). Viralliset osallistujamäärät jatkoivat laskuaan. Taustalla on rakenteellinen haaste: Kansajärjestäjinä toimivien järjestöjen on vaikea kerätä osallistujien profiilitietoja erityisesti lyhyistä avoimista luentotilaisuuksista, joita opintokeskuksen koulutusvalikoimassa on runsaasti. Kansakouluttajina toimivien järjestöjen resurssit ovat viime vuosina pienentyneet, mikä heijastuu suoraan niiden kykyyn hoitaa yhteistyökoulutukseen liittyviä hallinnollisia tehtäviä. Toimintavuonna lisättiin tukea ja neuvontaa mm. osallistujatietojen keräämiseksi käynnistämällä kansakouluttajille suunnatut STEPPI-infotilaisuudet. Kaikille opintokeskuksille tuli päätös valtionosuuden takaisinperinnästä vuosilta 2020–2023. Takaisinperinnän syynä oli tarkentuneen ohjeistuksen mukainen tulkinta yhteiseen kulupohjaan hyväksyttävistä kuluista. STEP-opintokeskuksen osalta takaisinperittävä summa oli noin 0,35 M€.

STEP-koulutuksen hanketoiminta, ks. s. 10.

Valona-hyvinvointi

Valona-hyvinvointi tuottaa diakonisia sosiaali- ja hyvinvointipalveluja Piekämäellä. Palveluja ostavat hyvinvointialueet. Lastenkoti Valonassa on lastensuojelun sijaishuollon perus- ja erityistason yksiköt yhteensä 14 lapselle ja nuorelle. Lisäksi Lastenkoti Valona tuottaa lastensuojelun jälkihuoltoon ja tukiasumiseen liittyviä palveluja.

Valona Vanhuspalvelut tarjoaa ympärivuorokautista hoivaa ja huolenpitoa ikäihmisille. Palvelussa on 57 paikkaa, joista 52 on pitkäaikaisia ja 5 lyhytaikaisia. Hyvän arjen lähtökohtana on asiakkaan tarpeista ja toiveista koottu palvelukokonaisuus.

Lastenkoti

Vuoden 2025 aikana lastenkodilla oli sijoitettuna yhteensä 23 lasta (v. 2024: 34). Hoitovuorokausia kertyi erityistason yksikössä 1809 (1974) ja perustason yksikössä 1361 (2533), yhteensä 3170 (4507). Yksiköiden yhteenlaskettu käyttöaste oli 61 % (96 %). Sijaishuollon palvelujen lisäksi lastenkoti tarjosi erilaisia tukihenkilöpalveluja, kuten perhetyön valvottuja ja tuettuja tapaamisia ja jälkihuollon tukihenkilötyötä.

Toimintavuonna lastenkodin talous oli haastava. Uudet puitesopimukset ja hinnankorotukset loivat aiempaa paremmat mahdollisuudet talouden kohentamiseen, mutta samaan aikaan hyvinvointialueiden säästötoimet romahduttivat käyttöasteen. Lastenkodin toiminnan edellytyksiä kartoitettiin työryhmän kesken, ja hallitukselle tehtiin esitykset eri ratkaisuvaihtoehdoista.

Asiakastyö on osoittautunut aiempaa haasteellisemmaksi henkilöstöön kohdistuvan fyysisen väkivallan ja sen uhan vuoksi. Lastenkodilla tehtiin opiskelijayhteistyötä kahden oppilaitoksen kanssa. Opiskeluihinsa liittyvän harjoittelujakson suoritti 2 sairaanhoitajaopiskelijaa.

Vanhuspalvelut

Onnistuneen remontin myötä Valona Vanhuspalveluissa otettiin käyttöön 9 lisäpaikkaa vuoden alussa, jonka jälkeen hoivayksikössä on 57 (48) ympärivuorokautisen palveluasumien paikkaa. Näistä 52 oli kohdistettu pitkäaikaiseen asumiseen ja 5 lyhyeen hoitoon, pääosin omaishoitajien vapaiden ja lomien mahdollistamiseen. Koko vuoden keskimääräinen käyttöaste saavutti tavoitteen ja oli 95,2 % (99,1 %).

Yhteistyö Etelä-Savon hyvinvointialueen Eloisan kanssa oli tiivistä ja luottamuksellista. Eloisan järjestämässä vuosittaisessa ns. minikilpailutuksessa hyväksytyille palveluntuottajille Valona Vanhuspalvelut sijoittui kolmannelle sijalle pitkäaikaisen asumisen ja toiselle sijalle lyhytaikaisen hoidon osalta. Minikilpailutuksessa osallistujat asetetaan etusijajärjestykseen.

Lakisääteinen hoitohenkilökunnan vähimmäismitoitus muuttui 1.1.2025 alkaen 0,6 (0,65) työntekijään per asiakas. Mitoituksen muutos vaikutti myös tilaajan eli hyvinvointialueen maksamaan hoitopäivän hintaan. Koko henkilökuntaa koskevin työvuorojärjestelyin pystyttiin vastaamaan mitoituksen laskuun ilman merkittäviä muutoksia henkilökunnan määrässä.

Jäsenpalvelut

Jäsenpalvelut-palvelualueen kautta Kirkkopalvelut tuottaa jäsenille ja verkostoille resursseja ja osaamista ja on siten merkittävä toimija työssä heikoimmassa asemassa olevien aseman parantamiseksi. Palvelualue koostuu yhteen kehittämistoiminnan, varainhankinnan, viestinnän ja tapahtumien.

Kehittämistoimintaa tehdään tiiviissä yhteistyössä sosiaali- ja terveystieteiden toimijoiden, kuntien ja kirkon kanssa. Yhteisvastuu- ja Kotimaanapu-keräykset sekä Ruoka-apu.fi, Vapaaehtoisuustyö.fi ja aineellisen avun hanke tuottavat rahallisia, aineellisia ja osaamiseen liittyviä resursseja diakoniatyön tueksi. Lisäksi tapahtumatuotannon kautta palvelualueella edistetään kirkollisten toimijoiden välistä yhteistyötä. Viestintä palvelee koko konsernia.

Suomessa asuvien huono-osaisuus ja köyhyys ovat lisääntyneet, mikä näkyi toiminnoissa avun tarvitsijoiden määrän kasvuna sekä havaintoina toimintakentällä. Vuonna 2025 Kirkkopalvelut valittiin jatkamaan Ruokaviraston kumppanina Euroopan sosiaalirahaston (ESR+) aineellisen avun hankkeessa. Kirkkopalvelut koordinoi yhteensä 5 M€ aineellista apua heikoimmassa asemassa

oleville seurakuntien diakoniatyön kautta kahden vuoden aikana 2025–2027. Samalla päättyi hankkeen ensimmäinen vaihe (3 M€ vv. 2023–2025), jonka työ- ja elinkeinoministeriö arvioi vaikuttavaksi: 96 % avunsaajista koki, että maksukortteina jaettu apu helpotti vaikeaa tilannetta. Vuonna 2025 maksukortteja jaettiin 52 000 kpl (arvo yht. 2,08 M€) ja toiminnassa kohdattiin 99 282 avunsaajaa. Loppukäyttäjien arvioitu lukumäärä sisältää myös kaikki saman talouden perheenjäsenet. Toisella hankekaudella syksystä 2025 alkaen toimintaa siirryttiin toteuttamaan yhteistyössä jäsen seurakuntien ja jäsenjärjestö Församlingsförbundetin kanssa.

75-vuotisjuhlavuottaan viettäneiden Yhteisvastuun keräystulos oli 2,4 M€ (v. 2024: 2,5 M€), tuotonsaajina seurakunnat (30 %), Suomen Partiolaiset (20 %) ja Kirkon Ulkomaanapu (50 %). Keräyksen taloudellista kestävyyttä kehitettiin mm. digitalisoimalla varainhankintaa ja käynnistämällä kehitysprosessi valtakunnallisen keräystulon ja tunnettuuden kasvattamiseksi. Kotimaanapu-keräyksen tulos 1,3 M€ (1,1 M€) oli korkein viiden vuoden ajalta. Kotimaanapu sai myös ensimmäisen, n. 50 000 €:n suuruisen testamenttilahjoituksen hätäapurahastoon. Lisäksi vuonna 2025 kartoitettiin Kirkkopalvelut ry:n oman varainhankinnan mahdollisuuksia.

Kirkkopäivät kokosi Seinäjoelle n. 7 000 kävijää ja sai kattavasti alueellista näkyvyyttä. Maksuton ohjelma houkutteli runsaasti yleisöä maksullisen ohjelman jäädessä tavoitteesta. Tapahtuman jälkeen sen konseptia ja rahoitusmallia kirkastettiin tulevien Kirkkopäivien taloudellisen kestävyuden vahvistamiseksi. Tiekirkoissa vieraili kesäkuukausina ennätysmäärä, yli 525 000 kävijää (335 000). Vierailumäärät raportoitiin 185 (144) kirkosta. Kaikkiaan verkostoon kuului 267 (263) kirkkoa.

Vuonna 2025 käynnistettiin asiakaskokemusstrategian ja jäsenyyksien hoitomallin kehittäminen jäsen seurakuntien ja -järjestöjen palvelun parantamiseksi sekä vahvistettiin suunnitelmallisesti kohderyhmälähtöistä viestintää sosiaalisessa mediassa.

Hanketoiminta

Kirkkopalvelut vahvistaa koulutusta sekä sosiaalista hyvinvointia toteuttamalla hanketoimintaa STEP-koulutuksessa ja Jäsenpalveluissa. Vuonna 2025 käynnistetyn koordinoinnin tavoite on koota hankekokonaisuus yhteen sekä kehittää ja yhdenmukaistaa siihen liittyviä prosesseja.

Vuonna 2025 käynnissä olevia hankkeita oli yhteensä 22, joiden kokonaisrahoitus oli noin 3,7 M€. Suurimpia rahoittajia olivat Euroopan sosiaalirahasto (ESR+), Sosiaali- ja terveysjärjestöjen avustuskeskus (STEA), opetus- ja kulttuuriministeriö ja Opetushallitus. Omarahoitusosuudet vaihtelivat 0–25 %:n välillä rahoittajasta ja hankkeesta riippuen.

STEP-koulutus osallistui vuoden aikana laajaan hankekokonaisuuteen, jossa kehitettiin osaamista, osallisuutta, työelämävalmiuksia ja hyvinvointia eri kohderyhmille. Kansainvälisyyttä edistettiin liikkuvuusjaksoilla, joihin osallistui sekä opiskelijoita että henkilöstöä, sekä luomalla uusia kansainvälisiä verkostoja. Lisäksi useissa

hankkeissa vastattiin työelämän muuttuviin osamistarpeisiin, vahvistettiin työkykyä tukevia palveluita ja kehitettiin uusia toimintamalleja, jotka juurtuivat osaksi oppilaitoksen arkea.

Jäsenpalvelujen sosiaalisen hyvinvoinnin ja yhteisöllisyyden kehittämishankkeet tuottivat vaikutuksia alueellisesti ja valtakunnallisesti. Ruoka-apu.fi ja Vapaaehtoistyö.fi tavoittivat kohderyhmänsä hyvin ja osoittivat toiminnan myönteisiä vaikutuksia hyvinvointiin, osallisuuteen ja palveluiden saavutettavuuteen. Perhe- ja nuoristyötä vahvistavat hankkeet, kuten Erityisesti isä ja Pähkä, tukivat vanhemmuutta, perheiden voimavaroja sekä nuorten kiinnittymistä palveluihin. Vuonna 2025 käynnistynyt hanke Arvoa ja turvaa elämään (Arttu) loi perustaa uudelle päihdetyön kehittämiselle. Aineellisen avun hanke jakaa apua heikoimmassa asemassa oleville seurakuntien diakoniatyön kautta.

STEA teki syyskuussa tuloksellisuustarkastuksen, jossa tarkastettiin neljän hankkeen toiminnan sisältöä, toiminnan kohdentumista, tulosten osoittamista sekä tuloksia. Toiminnan kokonaistuloksellisuus ylsi parhaaseen arvioon ”hyvä”. Kokonaisuutena hanketoiminta oli laaja-alaista ja vaikuttavaa, tavoittaen tuhansia osallistujia ja tuottaen pysyviä parannuksia koulutuksen, ohjauksen ja sosiaalisen tuen rakenteisiin.

Sacrum-Kotimaa Oy

Sacrum-Kotimaa Oy on Kirkkopalvelujen täysin omistama tytäryhtiö. Sillä on kolme liiketoiminta-aluetta. Sacrum on laajan valikoiman kristillinen tarvike- ja kirjakauppa, joka toimii verkossa ja kivijalassa Helsingin Kalevankadulla. Yksikköön kuuluu lisäksi logistiikkatoiminto ja kynttilätehdas Juhava Pieksämäellä sekä ompelimo Ateljé Solemnis Tampereella. Media liiketoiminnasta vastaa Kotimaa, johon kuuluvat Kotimaa- ja Askel-lehdet sekä kotimaa.fi-verkkomedia. Sisältöjen julkaisemisen lisäksi Kotimaa toimii useiden seurakuntien mediamyyjänä ja tuottaa asiakkailleen kustannustehokkaita asiakastutkimuksia. Urkurakentamo Veikko Virtanen palvelee seurakunta-asiakaita kaikissa urkuihin liittyvissä kysymyksissä rakentamisesta peruskorjauksiin ja huoltoihin.

Sacrumin verkkokaupassa otettiin vuoden 2025 aikana käyttöön automatisoituja chatboteja, jotka vastaavat asiakkaiden tyypillisiin kysymyksiin, ohjaavat asiakkaita toivottuihin tuotekokonaisuuksiin sekä keräävät markkinointidataa asiakaskäyttäytymisestä. Lisäksi Sacrum aloitti käytettyjen kirkollisten virka-asujen myynnin Helsingin myymälässään, mikä laajentaa palvelutarjontaa ja tukee tuotteiden vastuullista kiertoa.

Vuoden 2025 alussa Kotimaa uudisti painetun julkaisunsa formaatin. Kotimaa-lehti muuttui tabloid-muotoisesta viikkolehdestä kerran kuukaudessa ilmestyväksi aikakauslehdiksi. Samalla kotimaa.fi-verkkopalvelun rooli päämediakanavana vahvistui. Vuoden aikana kotimaa.fi julkaisi myös oman mobiilisovelluksen. Kotimaa vietti joulukuussa 120-vuotisjuhlaansa. Juhlavuoden kunniaksi julkaistiin lyhytdokumentti *Auringonkiertoja – 120-vuotiaan Kotimaan tarina*, joka kertoo lehden historiasta ja sen merkityksestä suomalaisessa kirkollisessa mediakentässä.

Urkurakentamo Veikko Virtanen Oy sulautui Sacrum-Kotimaa Oy:öön heinäkuun 2025 alusta. Sulautumisen tavoitteena oli vahvistaa konsernin rakenteellista tehokkuutta sekä tukea urkurakentamisen pitkäjänteistä kehittämistä osana yhtiön kokonaisuutta. Toimintavuonna urkurakentamon tilauskirjat olivat täynnä tuleviksi kahdeksi vuodeksi.

Yhteiset palvelut

Kirkkopalvelut-konsernin henkilöstö-, talous-, tieto- ja kiinteistöhallinto sekä puhtausta- ja ruokapalvelut hoidetaan keskitetysti yhteisissä palveluissa. Tämä mahdollistaa palvelualueiden keskittymisen perustehtäväänsä ja tuottaa synergiaetuja koko konsernille.

Yhteisten palvelujen keskeinen teema vuonna 2025 oli varautuminen tulevaisuuden muutoksiin: ennakkoinnin lisääminen, suunnittelun vahvistaminen ja riskienhallinta näkyivät kaikissa yksiköissä.

Ruoka- ja puhtauspalveluissa ennakkotiedon laadun parantaminen tehosti työsuunnittelua. Aktiivinen osallistuminen kilpailutuksiin tuotti toimintaa myös oppilaitoksen hiljaisemmille ajanjaksoille. IT-prosesseja kehitettiin joustavammiksi ja ketterämmiksi muun muassa pilviratkaisujen avulla. Kiinteistöriskiä pienennettiin myymällä Asunto Oy Järvenpään Ristinummentie 3 osakekanta. Henkilöstölle järjestettiin eläkeinfoja ja uusi strategia vietiin käytäntöön. Kiinteistöjen sähköisen huoltokirjan vaihtoehtoja alettiin selvittää, ja toimintaa tehostettiin tekoälyn ja robotiikan avulla. Sijoitustoiminnan riskiä pyrittiin vähentämään hajauttamalla sijoituksia aiempaa laajemmin.

Yhteisten palvelujen toimintatuotot konsernin ulkopuolisesta myynnistä olivat 1,0 M€ (0,95 M€) pääosin ruoka-, kiinteistö- ja puhtauspalveluista.



Olennaiset tapahtumat tilikaudella ja sen jälkeen

Toukokuun jäsenkokous valitsi Kirkkopalvelut ry:n uuden valtuuston, jonka puheenjohtajaksi valittiin piispa Teemu Laajasalo. Valtuusto valitsi jouluun syyskokouksessaan yhdistykselle uuden hallituksen, jonka puheenjohtajaksi valittiin eduskunnan 1. varapuhemies Paula Risikko.

Tilikauden olennaisiin tapahtumiin kuului ammatillisen koulutuksen rahoituksen väheneminen, jonka merkitys jäi ennakoitua vähäisemmäksi johdettujen oppilaitoksen saamista lisäsuoritteista. Ennakoituun kotoutumiskoulutuksen poistumiseen kansanopistoilta varauduttiin vähentämällä sen volyymeja hallitusti.

Oppilaitoksen rehtorin, KT Helena Ahosen toimikausi päättyi, ja rehtoriksi valittiin apulaisrehtori KM Sebastian Kotonen.

Yhteisvastuukeräyksessä käynnistyi kolmivuotinen kokeilu, jossa kotimaiseen työhön ja kansainvälisiin kriisikohteisiin ohjataan samansuuruisen osuus tuotosta. Muutos perustuu seurakunnilta kerättyyn palautteeseen ja selkeyttää keräyksestä viestimistä.

Syksyllä 2025 Kirkkopalvelut valittiin jatkamaan Ruokaviraston kumppanina Euroopan sosiaalirahaston (ESR+) aineellisen avun hankkeessa. Kirkkopalvelut koordinoi kahden vuoden aikana 5 M€ aineellista apua heikoimmassa asemassa oleville seurakuntien diakoniatyön kautta. Samalla päättyi hankkeen ensimmäinen vaihe (3 M€). Hanke toteutetaan jäsenpalveluna ja on merkittävä resurssi diakoniatyölle.

Valona-hyvinvoinnissa vanhustenhuollon ns. yläkodin käynnistämisen vaihe sujui nopeasti. Vanhustenhuollon käyttöaste oli 96 %, ja hyvinvointialueiden kilpailutusten pohjalta maksama kor-

vaus kattoi hyvin toiminnasta aiheutuneet kulut. Sen sijaan lastensuojelu kamppaili koko vuoden käyttöasteongelman kanssa. 62 % käyttöaste ei riittänyt kattamaan kuluja, vaikka vuoden aikana tehdyissä kilpailutuksissa hintaa saatiin parannettua.

Sijoitussalkkumme tuotti 6,5 % vuonna 2025, kun sijoituspolitiikkamme tavoitteena oli 5 %.

Kirkkopalveluissa käytiin tammi-helmikuussa 2026 muutosneuvottelut. Keskeiset päätökset muutosneuvottelujen jälkeen olivat Ruokolahden kampuksen alasajo ja ammatillisen koulutuksen siirtäminen Lappeenrantaan sekä Porin toimipisteen lakkauttaminen. Koska opintonsa aloittaneiden opiskelijoiden opintojen loppuun saattaminen turvataan, alasajo kestää keväeseen 2027 saakka.

Arvio tulevasta kehityksestä ja riskeistä

Toimintaympäristön merkittävin tuleva muutos on kotoutumiskoulutuksen siirto opetus- ja kulttuuriministeriöltä työ- ja elinkeinoministeriölle ja kuntien järjestämistä vastuulle. Asiaa koskeva lakiesitys on eduskunnan käsiteltävänä vuonna 2026. Toteutuessaan muutos vaikuttaisi merkittävästi kansanopiston suoritteisiin ja valtiosuuteen.

Riskianalyysin mukaan suurimmat riskit toiminnalle liittyvät kiinteistöjen vajaakäyttöön, koulutuksen järjestämislupien mahdollisiin avautumisiin, hyvinvointialueiden ostopolitiikkaan, geopolittisten jännitteiden vaikutuksiin sijoitusmarkkinoilla sekä julkisen talouden säästötoimiin.

Kirkkopalvelut ry:n ja konsernin taloudellinen asema ja tulos

Tuotot

Konserni

Konsernin kokonaistuotot vuonna 2025 olivat 50,9 M€ (51,2 M€).

Kirkkopalvelut ry

Kirkkopalvelujen kokonaistuotot olivat 45,3 M€ (45,5 M€).

Tuotot M€	Konserni		Yhdistys	
	2025	2024	2025	2024
Varsinainen toiminta	48,3	48,4	42,6	42,6
Varainhankinta	0,4	0,3	0,4	0,3
Sijoitus- ja rahoitustoiminta	2,2	2,5	2,3	2,6
Yleisavustukset	0,3	0,3	0,3	0,3
Tilinpäätössiirrot	-0,3	-0,3	-0,3	-0,3
Kokonaistuotot	50,9	51,2	45,3	45,5

Kokonaistuottojen jakautuminen toimintayksiköittäin käy ilmi tuloslaskelman liitetiedoista.

Kulut

Konsernin tuloslaskelman mukaiset kulut olivat yhteensä 47,4 M€ (47,5 M€). Sijoitus- ja rahoitustoiminnan kulut olivat yhteensä 400 T€ (560 T€), josta korkokulujen osuus oli yhteensä 285 T€ (410 T€). Sijoitus- ja rahoitustoiminnan kuluihin sisältyi lisäksi sijoituksen arvonmuutos -80 T€ (-88 T€).

Kirkkopalvelut ry:n tuloslaskelman mukaiset kulut olivat yhteensä 42,1 M€ (41,7 M€).

Kulut M€	Konserni		Yhdistys	
	2025	2024	2025	2024
Varsinainen toiminta	47,0	46,9	41,6	41,1
Varainhankinta	0,0	0,0	0,0	0,0
Sijoitus- ja rahoitustoiminta	0,4	0,6	0,5	0,6
Kokonaiskulut	47,4	47,5	42,1	41,7

Yhdistyksen kokonaiskulujen jakautuminen toimintayksiköittäin käy ilmi tuloslaskelman liitetiedoista.

Tulos

Konsernin tilikauden tulos oli 3,7 M€ (3,9 M€). Rahastosiirrot sidotuista ja vapaista rahastoista olivat -0,3 T€ (-0,3 T€). Tilikauden ylijäämä oli 3,4 M€ (3,6 T€).

Kirkkopalvelut ry:n tilikauden tulos oli 3,5 M€ (4,1 T€). Rahastosiirrot sidotuista ja vapaista rahastoista olivat -0,3 T€ (-0,3 T€). Tilikauden ylijäämä oli 3,2 M€ (3,8 T€).

Tase ja rahoitusasema

Konsernitaseen 31.12.2025 mukainen vieras pääoma oli 19,3 M€ (21,9 M€), josta korollista oli 8,7 M€ (12,0 M€). Konsernitaseen mukaiset rahavarat olivat vuoden lopussa 5,9 M€ (5,0 M€). Konsernin omavaraisuusaste oli 70 % (64 %).

Kirkkopalvelut ry:n 31.12.2025 mukainen vieras pääoma oli 18,3 M€ (20,6 M€), josta korollista oli 8,7 M€ (12,0 M€). Yhdistyksen omavaraisuusaste oli 70 % (65 %).

Henkilöstö

Konsernin keskimääräiset henkilötyövuodet jakautuivat seuraavasti:

Henkilöstötyövuosien määrä	2025	2024	2023	2022	2021	2020
Konsernihallinto ja yhteiset palvelut	56	60	68	65	60	60
STEP-koulutus	231	242	252	235	212	179
Valona hyvinvointi	69	65	66	71	72	86
Jäsenpalvelut	22	22	25	24	28	27
Sacrum-Kotimaa Oy	35	29	30	31		
Urkurakentamo Veikko Virtanen		9	8	7	8	9
Kotimaa Oy					17	17
Insight 360 Oy					4	4
Sacrum Oy					13	14
	413	427	449	433	414	396

Viestinnän ja tapahtumien henkilöstöluvut 2020–2025 on raportoitu osaksi Jäsenpalvelujen palvelualueetta. Päiväkodin henkilöstöluvut ovat raportoitu osaksi Valona-hyvinvointia. Urkurakentamo Veikko Virtanen Oy:n henkilöstöluvut 2025 on raportoitu osaksi Sacrum-Kotimaa Oy:tä.

Konsernin henkilöstön keskimääräinen lukumäärä henkilötövuosina mitattuna oli 418 (427), josta emoyhdistyksen henkilöstön lukumäärä oli 378 (389). Kirkkopalvelut ry:n henkilöstön keski-ikä oli 50 vuotta.

Henkilöstön rakenne joulukuussa 2025	Mies	Nainen
Johto	5	7
Päälliköt/esihenkilöt	5	19
Toimihenkilöt ja työntekijät	63	279
	73	305

Henkilöstön koulutusaste joulukuussa 2025	Mies	Nainen
Korkeakoulu	37	193
Opistoaste	3	23
Ammattikoulu / ylioppilas	32	83
Peruskoulu	1	6
	73	305

Hallitusten jäsenten, toimitusjohtajien ja yhdistyksen johtajan palkat ja palkkiot

	2025	2024	2023	2022	2021
Yhdistys	183 854	182 000	175 881	170 825	167 347
Konserni	382 263	408 692	428 125	405 893	594 436

Hallinto ja johtaminen

Tilintarkastus

Koko konsernin tilintarkastajana vuonna 2025 on toiminut BDO Oy päävastuullisena tilintarkastajana KHT Eeva Koivula.

Keskeiset hallintoelimet

Yhdistyksen päätösvaltaa käyttävät jäsenet yhdistyksen kokouksessa. Sääntöjen 11 §:ssä mainituissa asioissa päätösvaltaa käyttää yhdistyksen kokouksen valitsema valtuusto. Yhdistyksen hallintoa hoitavat valtuusto sekä valtuuston valitsemat hallitus ja yhdistyksen johtaja. Yhdistyksen johtamistyöstä huolehtii ja vastaa johtaja apunaan hallituksen nimeämä johtoryhmä.

Kirkkopalvelut ry:n valtuusto

Valtuuston muodostavat Kirkkopalvelut ry:n yhdistyksen kokouksen neljäksi vuodeksi kerrallaan valitsemat valtuutetut. Valtuutetun on oltava evankelis-luterilaisen seurakunnan jäsen. Valtuuston jäsenet valitaan säännöissä määriteltyjen kiintiöiden mukaisesti.

Toukokuussa pidettyyn yhdistyksenkokoukseen saakka Kirkkopalvelujen valtuuston puheenjohtajana toimi piispa Seppo Häkkinen ja varapuheenjohtajana yliopisto-opettaja Johanna Lumijärvi. Valtuustoon jäsenet valtuustokaudella 2021–2025:

Osallistunut kokouksiin/kokoukset 2021–2025

Puheenjohtaja, piispa Seppo Häkkinen	8/8
Turun arkkihiippakunta:	
Key Account Manager Tommy Björkskog (Naantali)	1/8
Vs. kirkkoherra Irina Kaukinen (Pöytyä)	7/8
Lapsi- ja nuorisotyönohjaaja Kimmo Koivisto (Säkylä-Köyliö)	6/8
Tampereen hiippakunta:	
Vt. kirkkoherra Salla Häkkinen (Tampere, Harju)	7/8
Kirkkoherra Pentti Lehto (Ypäjä)	2/8
Kirkkoherra Pekka Riikonen (Janakkala)	4/8
Oulun hiippakunta:	
Seurakuntapastori Heli Kautonen (Kuusamo)	5/8
Kirkkoherra Petri Satomaa (Oulunsalo)	7/8
Kirkkoherra Mauno Soronen (Haapavesi)	6/8

Osallistunut kokouksiin/kokoukset 2021–2025

Mikkelin hiippakunta:

Teologian ylioppilas Salla Natunen (Nastola)	6/8
TM, opettaja Eija Peura (Mikkelin tuomiokirkkoseurakunta)	8/8
Rehtori Mika Strömberg (Imatra, ero 4.11.2023)	2/8

Kuopion hiippakunta:

Professori Juhani Laurinkari (Puijo)	5/8
Kirkkoherra Sanna Komulainen (Iisalmi)	3/8
Kirkkoherra Ville Ojala (Pyhäselkä)	7/8

Lapuan hiippakunta:

Kirkkoherra Tuomo Klapuri (Vaasa)	7/8
Osastonhoitaja Ritva Leppäaho (Alajärvi)	6/8
Sosiaalineuvos Mauri Sompä (Jyväskylä)	7/8

Helsingin hiippakunta:

TM Ella Luoma (Roihuvuori)	7/8
Pappi Laura Late Mäntylä (Malmi)	6/8
Sosiaaliohjaaja Eve Rämö (Korso)	3/8

Espoon hiippakunta:

TT, viestintäpäällikkö Meri-Anna Paloniemi (Espoonlahti, ero 15.10.2022)	1/8
Yliopisto-opettaja Johanna Lumijärvi (Kirkkonummen suom. srk), varapuheenjohtaja	5/8
Taksiyrittäjä Pekka Luuk (Järvenpää)	5/8
Johtava kappalainen Jyrki Rauhala (Hyvinkää, aloitti 26.5.2023)	3/8

Jäsenjärjestöt ja -säätiöt:

Toiminnanjohtaja Paula Aaltonen (Kirkon alat ry)	5/8
Toiminnanjohtaja Arto Antturi (Medialähetys Sanansaattaja ry)	5/8
Järjestöjohtaja Matti Helin (Tampere Missio ry)	7/8
Toiminnanjohtaja Kalle Sällström (Församlingsförbundet r.f.)	4/8
Varatoimitusjohtaja Kalle Virta (Kansan Raamattuseuran Säätiö sr)	7/8

Lasten ja nuorten keskus ry:

Johtava nuorisotyönohjaaja Salme Kuukka	8/8
Pappi Jari Pulkkinen	4/8

Läsnäolo- ja puheoikeudella:

Kirkkohallituksen kansliapäällikkö Pekka Huokuna	
Kirkkohallituksen toiminnallisen osaston johtaja, kirkkoneuvos Petri Määttä	

Yhdistyksen kokous valitsi toukokuussa 2025 uuden valtuuston. Puheenjohtajaksi valittiin piispa Teemu Laajasalo ja varapuheenjohtajaksi seurakuntaneuvoston jäsen Johanna Lumijärvi. Valtuustoon jäsenet valtuustokaudella 2025–2029:

Osallistunut kokouksiin/kokoukset 2025

Puheenjohtaja, piispa Teemu Laajasalo	1/1
Turun hiippakunta:	
Kirkkoherra Irina Kaukinen (Pöytyä)	0/1
Kirkkovaltuuston puheenjohtaja Kimmo Koivisto (Köyliö)	0/1
Kirkkovaltuuston jäsen Essi Pietilä (Salo)	1/1
Tampereen hiippakunta:	
Johtava kappalainen Salla Häkkinen (Tampere, Kaleva)	0/1
Kirkkovaltuuston ja kirkkoneuvoston jäsen Teppo Hänninen (Hämeenlinna)	1/1
Henkilöstöpäällikkö Sari Lehtinen (Kangasala)	1/1
Oulun hiippakunta:	
Kirkkoneuvoston varapuheenjohtaja Teija Kähkönen (Tuira)	1/1
Kirkkoherra Sanna-Leena Lavanti (Oulainen)	0/1
Kirkkoherra Petri Satomaa (Oulunsalo)	0/1
Mikkelin hiippakunta:	
Lähetys sihteeri Aila Asikainen (Juva)	1/1
Kirkkovaltuuston jäsen Salla Natunen (Nastola)	1/1
Kirkkovaltuuston jäsen Eija Peura (Mikkeli)	1/1
Kuopion hiippakunta:	
Kirkkoherra Matias Koponen (Vieremä)	1/1
Kirkkoherra Ville Ojala (Joensuu)	1/1
Kirkkovaltuuston varapuheenjohtaja Pekka Ripatti (Kontiolahti)	0/1
Lapuan hiippakunta:	
Kirkkoherra Teijo Peltola (Vaasa)	1/1
Taluspäällikkö Eija-Maria Tuomela-Paulasaari (Laihia)	1/1
Kirkkovaltuuston varapuheenjohtaja Mauri Sompa (Jyväskylä)	1/1
Helsingin hiippakunta:	
Pastori Piia Kontio (Helsinki)	0/1
Kirkolliskokouksen edustaja Juha Perilä (Pornainen)	1/1
Pastori Riikka Porkola (Helsinki)	0/1

Osallistunut kokouksiin/kokoukset 2025

Espoon hiippakunta:

Seurakuntaneuvoston jäsen Johanna Lumijärvi (Kirkkonummi), varapuheenjohtaja	1/1
Kirkkovaltuuston ja kirkkoneuvoston jäsen Pekka Luuk (Järvenpää)	1/1
Aluekeskusrekisterin johtaja Kalervo Pöykkö (Vantaa)	1/1

Jäsenjärjestöt ja -säätiöt:

Diakonia- ja kansalaistoiminnan johtaja Marko Huhtala (Länsi-Suomen Diakonialaitoksen säätiö)	1/1
Toiminnanjohtaja Hanna Ranssi-Matikainen (Parempi avioliitto ry)	1/1
Toiminnanjohtaja Teuvo V. Riikonen (Parikanniemisäätiö)	1/1
Toiminnanjohtaja Johanna Sandberg (Hengen uudistus kirkossamme ry)	1/1
Pääsihteeri Hannu Suihkonen (Suomen Merimieskirkko)	1/1

Lasten ja nuorten keskus ry:

Lasten ja nuorten keskuksen hallituksen jäsen Julius Siltanen	1/1
NAVI-ryhmän puheenjohtaja Ilona Untamala (Helsinki)	1/1

Läsnäolo- ja puheoikeudella:

Kirkkohallituksen kansliapäällikkö Niilo Pesonen	
Kirkkohallituksen toiminnallisen osaston johtaja, kirkkoneuvos Petri Määttä	



Kirkkopalvelut ry:n hallitus

Hallitukseen kuuluu valtuuston neljäksi kalenterivuodeksi kerrallaan valitsevat puheenjohtaja ja seitsemän muuta jäsentä. Yhden jäsenistä tulee olla Lasten ja nuorten keskus ry:n johtoryhmän tai hallituksen jäsen ja kahden jäsenistä, mikäli valtuusto ei toisin päättä, Kirkkohallituksen johtoryhmän tai täysistunnon jäsen.

Kirkkopalvelut ry:n hallituksen kokoonpano toimikautena 2025:

Osallistunut kokouksiin/kokousten määrä

Toimitusjohtaja Mikael Pentikäinen, puheenjohtaja	10/10
Toimitusjohtaja, pastori Heikki Arikka	10/10
Professori Annukka Jokipii	9/10
Hallintojohtaja, varatuomari Antti Jääskeläinen (menehtyi toukokuussa)	4/10
Maaneuvos Timo Kietäväinen	10/10
Kirkkoneuvos Kimmo Kääriäinen	7/10
Dosentti, HTT Kaija Majoinen, varapuheenjohtaja	10/10
Diakonissa Pirjo Sariola	10/10

Hallitus piti kertomusvuonna 10 kokousta. Tammi- ja kesäkuun kokousten yhteydessä pidettiin strategiapäivä yhdessä johtoryhmän kanssa. Hallitus pureutui erityisesti hanke- ja sijoitustoimintaan ja kampusrakenteeseen.

Tarkastus- ja sijoitusvaliokunnat

Hallituksen asettamaan tarkastusvaliokuntaan kuuluivat vuonna 2025 puheenjohtajana Kaija Majoinen sekä jäseninä Annukka Jokipii ja Kimmo Kääriäinen. Tarkastusvaliokunnan sihteerinä toimi talousjohtaja Elina Ruha. Kirkkopalvelujen johtaja Ilkka Mattila osallistui valiokunnan työskentelyyn. Valiokunta piti viisi kokousta, joissa käsiteltiin mm. tilinpäätöstä, tilintarkastussuunnitelmaa, lähipiiri-ilmoituksia, kyberturvatilannetta, riskienhallintaa, kiinteistöohjelmaa sekä whistleblowing-järjestelmää. Kehitysprojektina tarkastusvaliokunnan edisti kannattavaa kasvua.

Sijoitusvaliokuntaan kuuluivat puheenjohtajana Antti Jääskeläinen (toukokuuhun 2025 saakka) ja Timo Kietäväinen (kesäkuusta 2025 alkaen) sekä jäseninä Heikki Arikka, Timo Kietäväinen (toukokuuhun 2025 saakka) ja Mikael Pentikäinen. Sijoitusvaliokunnan sihteerinä toimi talousjohtaja Elina Ruha. Kirkkopalvelujen johtaja Ilkka Mattila osallistui valiokunnan työskentelyyn. Valiokunta piti seitsemän kokousta. Sijoitusvaliokunta käsittelee yhdistyksen sijoitusten tilannetta, tutustui yhteistyökumppaneiden markkinanäkemyksiin, päätti uusista sijoituksista ja ylimääräisten lainanlyhennysten rahoituksesta sijoituksia myymällä, käsittelee pitkän tähtäimen kassavirtaenustetta sekä valvoi yhdistyksen sijoituspolitiikan toteuttamista.

Johtaja

Kirkkopalvelut ry:n johtajana toimi rovasti Ilkka Mattila. Johtajan varahenkilönä toimi talousjohtaja Elina Ruha. Johtaja toimi puheenjohtajana yhdistyksen johtoryhmän lisäksi Yhteisvastuun keräystoimikunnassa, Kirkkopäivien johtoryhmässä sekä Sacrum-Kotimaa Oy:n hallituksessa.

Konsernin johtoryhmä

- Johtaja Ilkka Mattila, puheenjohtaja
- Kehitysjohtaja Hannu Harri (vuorotteluvapaalla 1.5.2024 alkaen, työsuhde päättyi 8.7.2025)
- Henkilöstöjohtaja Reija Hotti
- Toimitusjohtaja Kati Kinnunen
- Vararehtori Sebastian Kotonen
- Tietohallintojohtaja Jukka Repo
- Talousjohtaja Elina Ruha

Johtoryhmä kokoontui 11 kertaa päätöskokouksiin ja 10 kertaa keskustelukokouksiin sekä piti kaksi kehittämispäivää. Johtoryhmän sihteerin tehtävän hoitaminen on kiertävä. Johtoryhmän päätöksistä tiedotettiin henkilöstölle intranetissä.

Sacrum-Kotimaa Oy:n hallitus ja johto

- Johtaja Ilkka Mattila, puheenjohtaja
- Viestintäjohtaja Eeva-Kaisa Heikura, Kirkko-hallitus
- Emerituspiispa Seppo Häkkinen
- Talousjohtaja Elina Ruha

Hallitus kokoontui 8 kertaa. Sacrum-Kotimaa Oy:n toimitusjohtajana toimi Kati Kinnunen. Yhtiön johtoryhmään kuuluivat toimitusjohtajan lisäksi päätoimittaja Freija Özcan, Sacrumin liiketoimintajohtaja Susanna Mäntyranta ja sisältömyyntipäällikkö Riikka Kettunen.

Urkurakentamo Veikko Virtanen Oy:n hallitus

- Johtaja Ilkka Mattila, puheenjohtaja
- Liiketoimintajohtaja Susanna Mäntyranta
- Talousjohtaja Elina Ruha

Hallitus kokoontui 5 kertaa. Yhtiön toimitusjohtajana toimi Kati Kinnunen.

Lähipiiri

Kirkkopalvelut ry ja Suomen Kirkon Seurakuntaopiston Säätiö ovat selvittäneet hallituksen ja johtoryhmän jäsenten lähipiirisuhteet sekä henkilökohtaisella että organisaatiotasolla. Selvityksessä ei ilmennyt sidonnaisuuksia, joilla olisi taloudellista merkitystä tai jotka mahdollistaisivat hyvän hallintotavan vastaisia menettelyjä.



Ihmistä varten yhteiseksi hyväksi

kirkkopalvelut.fi

KIRKKOPALVELUT RY

TILINPÄÄTÖS

31.12.2025

KIRKKOPALVELUT RY

Y-tunnus: 0215281-7

SISÄLLYSLUETTELO:

	sivu
TULOSLASKELMA	1.1 - 1.1
TASE	2.1 - 2.2
RAHOITUSLASKELMA	3.1 - 3.1
TULOSLASKELMAN JA TASEEN LIITETIEDOT	4.1 - 4.6
LUETTELO KÄYTETYISTÄ KIRJANPITOKIRJOISTA JA TOSITELAJEISTA	5.1 - 5.1

KIRKKOPALVELUT RY

TULOSLASKELMA

	1.1.- 31.12.2025	1.1.- 31.12.2024
Varsinainen toiminta:		
Tuotot:	42 633 132,56	42 608 542,16
Kulut:		
-Henkilöstökulut	-22 507 551,39	-22 498 092,96
-Poistot	-765 744,11	-788 558,25
-Muut kulut	-18 356 212,76	-17 876 262,62
Kulut yhteensä	<u>-41 629 508,26</u>	<u>-41 162 913,83</u>
Tuotto- / Kulujaämä	1 003 624,30	1 445 628,33
Varainhankinta		
Tuotot:		
-Jäsenmaksut	290 646,57	290 431,60
-Kolehdit	87 606,63	40 766,52
-Muut tuotot	673,08	673,08
Tuotot:	<u>378 926,28</u>	<u>331 871,20</u>
Tuotto- / Kulujaämä	1 382 550,58	1 777 499,53
Sijoitus- ja rahoitustoiminta		
Tuotot:		
-Korot ja osingot	287 720,04	262 547,96
-Vuokrat	866 509,65	813 449,10
-Muut tuotot/myyntivoitto	1 137 511,87	1 547 203,09
Tuotot:	<u>2 291 741,56</u>	<u>2 623 200,15</u>
Kulut:		
-Yhtiövastikkeet	-88 382,51	-66 313,60
-Korot	-282 991,89	-409 017,75
-Muut kulut	-75 496,66	-110 697,01
Kulut:	<u>-446 871,06</u>	<u>-586 028,36</u>
Tuotto- / Kulujaämä	3 227 421,08	3 814 671,32
Yleisavustukset	275 000,00	268 950,00
Verot	-13 212,28	-4 481,00
Tilikauden tulos	3 489 208,80	4 079 140,32
Rahastosiirrot	-273 055,98	-251 388,72
Tilikauden yli-/alijäämä	<u>3 216 152,82</u>	<u>3 827 751,60</u>

KIRKKOPALVELUT RY

T A S E

VASTAAVAA

	31.12.2025	31.12.2024
PYSYVÄT VASTAAVAT		
Aineettomat hyödykkeet		
Aineettomat oikeudet	40 766,90	64 416,47
	40 766,90	64 416,47
Aineelliset hyödykkeet		
Maa- ja vesialueet	497 780,22	497 780,22
Rakennukset ja rakennelmat	15 880 681,66	16 549 075,29
Koneet ja kalusto	259 379,42	273 424,41
	<u>16 637 841,30</u>	<u>17 320 279,92</u>
Sijoitukset		
Osuudet saman konsernin yrityksissä	1 486 726,29	1 486 726,29
Muut osakkeet ja osuudet	1 128 840,73	1 080 907,17
Sijoitussalkut	27 464 164,55	25 357 551,65
Taidesijoitukset	16 495,18	16 495,18
	<u>30 096 226,75</u>	<u>27 941 680,29</u>
Omakatteisten rahastojen varat	5 179 490,53	5 395 256,23
VAIHTUVAT VASTAAVAT		
Vaihto-omaisuus		
Aineet ja tarvikkeet	2 136,48	2 246,88
Valmiit tuotteet/tavarat	17 285,05	23 070,56
	<u>19 421,53</u>	<u>25 317,44</u>
Pitkäaikaiset saamiset		
Muut saamiset	101 888,30	274 036,80
	<u>101 888,30</u>	<u>274 036,80</u>
Lyhytaikaiset saamiset		
Myyntisaamiset	507 525,82	687 488,68
Saamiset saman konsernin yrityksiltä	6 625,74	4 862,78
Muut saamiset	322 993,00	939 302,94
Siirtosaamiset	1 083 860,71	1 591 694,96
	<u>1 921 005,27</u>	<u>3 223 349,36</u>
Rahoitusarvopaperit		
Muut osakkeet ja osuudet	1 905 469,06	188 294,12
Rahat ja pankkisaamiset		
	3 713 362,14	4 229 383,30
VASTAAVAA YHTEENSÄ	59 615 471,78	58 662 013,93

KIRKKOPALVELUT RY

T A S E

VASTATTAVAA

	31.12.2025	31.12.2024
OMA PÄÄOMA		
Toimintarahasto	493 276,02	493 276,02
Muut sidotut rahastot	2 085 849,83	2 028 559,55
Yleisrahasto	485 368,13	475 956,89
Stipendirahasto	27 719,73	26 551,48
Edell. tilikausien yli-/alijäämä	35 042 051,32	31 214 299,72
Tilikauden yli-/alijäämä	3 216 152,82	3 827 751,60
	<u>41 350 417,85</u>	<u>38 066 395,26</u>
PAKOLLISET VARAUKSET		
Eläkevaraus	745 202,00	778 510,00
VIERAS PÄÄOMA		
Pitkäaikainen		
Lainat rahoituslaitoksilta	8 033 333,38	9 666 666,70
	<u>8 033 333,38</u>	<u>9 666 666,70</u>
Lyhytaikainen		
Lainat rahoituslaitoksilta	633 333,32	2 333 333,32
Saadut ennakot	155 405,88	144 792,55
Ostovelat	1 099 239,35	1 185 193,01
Velat saman konsernin yritt.	2 247,19	26 672,75
Muut velat	3 345 280,77	2 915 012,77
Siirtovelat	4 251 012,04	3 545 437,57
	<u>9 486 518,55</u>	<u>10 150 441,97</u>
VASTATTAVAA YHTEENSÄ	59 615 471,78	58 662 013,93

KIRKKOPALVELUT RY

RAHOITUSLASKELMA

	31.12.2025	31.12.2024
Toiminnan rahavirta		
Varsinaisen toiminnan rahavirta		
Varsinaisen toiminnan kulujäämä	4 077 738,48	1 472 303,69
Edelliseen sisältyvät poistot	764 094,11	788 558,25
Verot	-13 212,28	-4 481,00
Käyttöpääoman muutos		
Vaihto-omaisuuden lisäys (-) / vähennys (+)	5 895,91	8 868,81
Lyhytaik. korottomien saamisten lisäys (-) / vähennys (+)	682 284,93	-92 295,95
Lyhytaik. korottomien velkojen lisäys (+) / vähennys (-)	-1 592 368,30	-372 897,56
Varsinaisen toiminnan rahavirta	<u>3 924 432,85</u>	<u>1 800 056,24</u>
Sijoitus- ja rahoitustoiminnan rahavirta		
Sijoitus- ja rahoitustoiminnan kulujäämä	1 035 701,24	1 023 902,21
Arvonlennukset ja niiden palautukset	-80 749,71	-1 115,58
Saadut yleisavustukset/konserniavustus	275 000,00	268 950,00
Avustukset rahastoista	11 252,57	17 683,13
Toiminnan rahavirta (A)	<u>5 165 636,95</u>	<u>3 109 476,00</u>
Investointien rahavirta		
Investoinnit aineellisiin ja aineettomiin hyödykkeisiin	-237 290,51	-347 438,39
Aineellisten ja aineettomien hyödykkeiden luovutustulot	100,00	0,00
Nettoinvestoinnit sijoituksiin	-339 894,34	-1 943 634,95
Investointien rahavirta (B)	<u>-577 084,85</u>	<u>-2 291 073,34</u>
Rahoituksen rahavirta		
Pitkäaikaisten lainojen nostot		0,00
Osingonjako	45 935,00	27 690,00
Pitkäaikaisten lainojen takaisinmaksut	-3 333 333,32	-833 333,32
Rahoituksen rahavirta (C)	<u>-3 287 398,32</u>	<u>-805 643,32</u>
Rahavarojen muutos (A+B+C) lisäys (+) / vähennys (-)	<u>1 301 153,78</u>	<u>12 759,34</u>
Rahavarat tilikauden alussa	4 229 383,30	4 216 623,96
Rahavarat tilikauden lopussa	<u>5 530 537,08</u>	<u>4 229 383,30</u>
	<u>1 301 153,78</u>	<u>12 759,34</u>

1 Tilinpäätöksen laatimista koskevat liitetiedot

Tilinpäätöksen laatimisperiaatteet

Tilinpäätökset ovat saatavissa kaupparekisteristä tai osoitteesta Järvenpääntie 640, 04400 Järvenpää.

-Pysyvät vastaavat

Käyttöomaisuuden tasearvot perustuvat alkuperäisiin hankintamenoihin.

Käyttöomaisuudesta vähennetään suunnitelmanmukaiset poistot seuraavin perustein:

aineettomat oikeudet	tasapoisto 3-5 vuodessa
muut pitkävaikutteiset menot	tasapoisto 5 vuodessa
rakennukset	4 - 10 % menojäännöksestä
koneet ja kalusto	10 - 25% menojäännöspoisto

-Vaihto-omaisuus

Vaihto-omaisuus esitetään taseessa hankintameno tai sitä alemman jälleenhankintahinnan tai todennäköisen luovutushinnan mukaisena.

Vaihto-omaisuuden hankintameno perustuu muuttuviin menoihin.

-Osakkeet ja osuudet

Osakkeet ja osuudet on arvostettu taseeseen hankintamenoihinsa tai sitä alempaan markkinahintaan.

-Tutkimus- ja kehitysmenot

Tutkimus- ja kehitysmenot on kirjattu kuluksi niiden syntymisvuonna.

Eläkejärjestelyt

Henkilöstön TyEL:n mukainen eläketurva on hoidettu eläkevakuutusyhtiön kautta.

Yhdistyksellä on kaksi eläkesääntöä, jotka molemmat on suljettu. Niistä tuleva eläkevastuu on esitetty taseessa eläkevarauksena.

Olellaiset tapahtumat tilikauden aikana

Jäsenkokous valitsi Kirkkopalveluille uuden valtuuston toukokuussa, jonka puheenjohtajaksi tuli piispa Teemu Laajasalo. Joulukuun syyskokouksessa valtuusto valitsi yhdistykselle uuden hallituksen, jonka puheenjohtajaksi valittiin Eduskunnan 1. varapuhemies Paula Risikko.

Yhteisvastuukeräyksessä vuonna 2025 käynnistyi kolmivuotinen kokeilu, jossa kotimaisen ja kansainvälisen kohteen tuotonjakoprosentti on samansuuruinen.

Vuonna 2024 alkaneiden ja alkuvuodesta 2025 päättyneiden muutosneuvotteluiden lopputuloksena päädyttiin mm. Kirkkopalvelujen johtoryhmän ja STEP-koulutuksen johtamisrakenteen keventämiseen.

Kotimaanavun keräykseen on tehty kirjaustavan tarkennus. Kuluja ei enää netoteta keräystuottojen kanssa taseeseen vaan ne jäävät tilikauden tulokseen Kotimaanavulle jäävän keräystuotto-osuuden kanssa.

Olellaiset tapahtumat tilikauden jälkeen

Kirkkopalveluissa käytiin tammi-helmikuussa 2026 muutosneuvottelut. Keskeiset päätökset muutosneuvottelujen jälkeen olivat Ruokolahden kampuksen alasajo ja ammatillisen koulutuksen siirtäminen Lappeenrantaan sekä Porin toimipisteen lopettaminen. Koska velvollisuutemme on hoitaa opiskelijoidemme koulutus loppuun luvatusi, alasajo kestää kevääseen 2027 saakka.

Vertailutiedot edellisellä tilikaudella

Kotimaanavun tulos vuodelta 2025 ei ole vertailukelpoinen edellisen tilikauden tulokseen johtuen kirjaustavan muutoksesta.

2 Tuloslaskelman liitetiedot

Tuotot ja kulut toiminnoittain

Tuotot toiminnoittain sisältävät varsinaisen toiminnan, varainhankinnan, sijoitustoiminnan ja sisäiset tuotot sekä tuotot rahastoista. Kulut toiminnoittain sisältävät vastaavat kulut.

Valona hyvinvointi

Tuotot	5 068 882,78	4 873 105,47
Kulut	-4 809 261,26	-4 794 095,98
Yli-/alijäämä	259 621,52	79 009,49

STEP-koulutus

Tuotot	28 959 638,03	29 832 156,49
Kulut	-27 022 471,51	-27 889 305,09
Yli-/alijäämä	1 937 166,52	1 942 851,40

Yhteisvastuukeräys

Tuotot	2 415 305,16	2 499 564,78
Kulut	-2 415 305,16	-2 499 564,78
Yli-/alijäämä	0,00	0,00

Jäsenpalvelut

Tuotot	4 651 486,00	4 652 930,27
Kulut	-5 158 915,69	-4 712 834,58
Yli-/alijäämä	-507 429,69	-59 904,31

	1.1.- 31.12.2025	1.1.- 31.12.2024
Yleistoiminta ja kiinteistösijoitustoiminta		
Tuotot	8 514 247,51	9 055 956,18
Kulut	-6 987 453,04	-7 190 161,16
Yli-/alijäämä	1 526 794,47	1 865 795,02
Tuotot ja kulut toiminnoittain yhteensä	3 216 152,82	3 827 751,60
Varsinaisen toiminnan tuotot		
1.1.-31.12.2025	1.1.-31.12.2024	
Myyntituotot	489 133,53	718 321,69
Muut tuotot	108,86	3 000,00
Toimintatuotot	12 274 996,22	11 874 759,51
Omatoimiset tuotot yhteensä	12 764 238,61	12 596 081,20
Valtionosuudet ja avustukset	25 778 801,77	26 927 343,10
STEAn avustukset	745 653,33	691 205,42
Kirkkohallituksen avustukset	475 900,00	468 000,00
Seurakuntien avustukset	133 339,50	87 700,00
Muut kohdeavustukset	2 735 199,35	1 838 212,44
Kohdeavustukset yhteensä	29 868 893,95	30 012 460,96
Varsinaisen toiminnan tuotot yhteensä	42 633 132,56	42 608 542,16
Henkilöstökulut		
1.1.-31.12.2025	1.1.-31.12.2024	
Palkat	18 725 341,91	18 858 970,29
Eläkkeet ja eläkevakuutusmaksut	3 269 454,57	3 285 807,04
Eläkevarauksen muutos	-33 308,00	-61 643,00
Muut henkilösivukulut	546 062,91	414 958,63
Henkilöstökulut yhteensä	22 507 551,39	22 498 092,96
Keskimääräinen henkilöstön lukumäärä	378	389
Hallituksen jäsenten ja yhdistyksen johtajan palkat ja palkkiot	183 854,11	182 000,41
Varainhankinnan tuotot ja kulut		
1.1.-31.12.2025	1.1.-31.12.2024	
Kolehdit	87 606,63	40 766,52
Lahjoitukset	673,08	673,08
Jäsenmaksut	290 646,57	290 431,60
Varainhankinnan tuotot yhteensä	378 926,28	331 871,20
Varainhankinnan tuotot ja kulut yhteensä	378 926,28	331 871,20
Tilintarkastajan palkkiot		
Tilintarkastus	24 554,65	20 196,35
	24 554,65	20 196,35
Sijoitus- ja rahoitustoiminnan tuotot ja kulut		
1.1.-31.12.2025	1.1.-31.12.2024	
Vuokratuotot tytäryrityksiltä	107 381,40	105 001,31
Korkotuotot tytäryrityksiltä	500,00	156,30
Osinkotuotot tytäryrityksiltä	45 935,00	27 690,00
Vuokratuotot	759 128,25	708 447,79
Korko- ja osinkotuotot	241 285,04	234 701,66
Muut tuotot ja myyntivoitot	1 137 511,87	1 547 203,09
Tuotot yhteensä	2 291 741,56	2 623 200,15
Arvonalentumiset pysyvien vastaavien sijoituksista	-79 700,45	-88 187,01
Muut kulut pysyvien vastaavien sijoituksista	77 342,56	169 865,36
Vastikkeet tytäryrityksille	50 000,00	27 400,00
Vastikkeet	38 382,51	38 913,60
Korot pitkäaikaisista lainoista	279 333,84	392 864,53
Muut korkokulut	3 658,05	16 153,22
Muut rahoituskulut	77 854,55	29 018,66
Kulut yhteensä	446 871,06	586 028,36
Sijoitus- ja rahoitustoiminnan tuotot ja kulut yhteensä	1 844 870,50	2 037 171,79

3 Taseen vastaavia koskevat liitetiedot

		31.12.2025	31.12.2024
Käyttöomaisuuden muutokset			
Aineettomat oikeudet			
Kirjanpitoarvo	1.1.	64 416,47	0,00
Tilikauden lisäykset		0,00	82 029,65
Kirjanpitoarvo ennen poistoja		64 416,47	82 029,65
Tilikauden poistot		-23 649,57	-17 613,18
Kirjanpitoarvo	31.12.	40 766,90	64 416,47
Aineettomat hyödykkeet, keskeneräiset			
Kirjanpitoarvo	1.1.	0,00	65 212,15
Lisäys		0,00	16 817,50
Vähennys		0,00	-82 029,65
Kirjanpitoarvo	31.12.	0,00	0,00
Maa-alueet			
Kirjanpitoarvo	1.1.	440 113,95	440 113,95
Kirjanpitoarvo	31.12.	440 113,95	440 113,95
Maa-alueet, liittymismaksut			
Kirjanpitoarvo	1.1.	57 666,27	57 666,27
Kirjanpitoarvo	31.12.	57 666,27	57 666,27
Rakennukset ja rakennelmat			
Kirjanpitoarvo	1.1.	16 549 075,29	17 247 067,31
Kirjanpitoarvo ennen poistoja		16 549 075,29	17 247 067,31
Tilikauden poistot		-668 393,63	-697 992,02
Kirjanpitoarvo	31.12.	15 880 681,66	16 549 075,29
Koneet ja kalusto			
Kirjanpitoarvo	1.1.	273 424,41	154 068,84
Tilikauden lisäys		59 655,92	192 308,62
Tilikauden vähennys		-1 650,00	0,00
Kirjanpitoarvo ennen poistoja		331 430,33	346 377,46
Tilikauden poistot		-72 050,91	-72 953,05
Kirjanpitoarvo	31.12.	259 379,42	273 424,41
Tilikauden aikana kuluksi kirjatut pienhankinnat		1.1.-31.12.2025	1.1.-31.12.2024
		177 634,59	138 312,27
		31.12.2025	31.12.2024
Osuudet saman konsernin yrityksissä			
Kirjanpitoarvo	1.1.	1 486 726,29	1 486 726,29
Kirjanpitoarvo ennen poistoja ja arvonalennuksia		1 486 726,29	1 486 726,29
Kirjanpitoarvo	31.12.	1 486 726,29	1 486 726,29
Tytäryhtiöt ja omistusyhteisytykset	Omistusosuus	Oma pääoma	Tilikauden tulos
Nimi ja kotipaikka		31.12.2025	1.1.-31.12.2025
Kiinteistö Oy Ruskon keskusvainio, Tampere	100 %	398 103,45	8 534,66
Sacrum-Kotimaa Oy	100 %	678 233,69	391 807,64
Urkurakentamo Veikko Virtanen Oy 30.6.2025	100 %	0,00	40 480,86
Osakkuusyhtiösakkeet			
Diakonia ammattikorkeakoulu Oy	36,8 %	18 930 316,56	2 652 676,18
Omistusta vastaava osuus		6 972 035,59	976 980,64

	31.12.2025	31.12.2024
Muut osakkeet ja osuudet		
Asunto/kiinteistöosakeyhtiöiden osakkeet ja osuudet	868 610,75	868 610,75
Muut osakkeet ja osuudet	260 229,98	212 296,42
Sijoitussalkut	27 384 464,10	25 268 249,06
Sijoitukset arvonnousut/alennukset	79 700,45	89 302,59
Taidesijoitukset	16 495,18	16 495,18
Yhteensä	28 609 500,46	26 454 954,00
	31.12.2025	31.12.2025
Annetut sitoumukset	Sitoumus	Sijoitettu
Capman Nordic Infrastructure	2 000 000	1 961 319
Evli Infrarahasto I	1 500 000	1 395 000
Taaleri Aurinkotuuli II	1 500 000	1 329 866
Evli Impact Forest Fund I	1 000 000	961 553
EQQE:n eQ PE XII North	500 000	320 000
Korkia Aurinkoenergia	1 500 000	1 404 000
UB Metsärahaso	500 000	500 000
Evli Growth Partners II	1 000 000	800 000
Evli Private Equity III Feeder A	1 000 000	480 000
Nest Capital Endowment III	1 000 000	830 926
Mandatum AM Private Debt V	1 000 000	560 000
	12 500 000	10 542 664
Pitkäaikaiset saamiset	31.12.2025	31.12.2024
Muut saamiset pitkäaikaiset		
Valtionosuussaaminen	101 888,30	274 036,80
Lyhytaikaiset saamiset		
Myyntisaamiset	507 525,82	687 488,68
Lyhytaikaiset saamiset saman konsernin yrityksiltä		
Myyntisaamiset	6 625,74	4 644,98
Muut saamiset	0,00	217,80
	6 625,74	4 862,78
Muut saamiset	322 993,00	939 302,94
Siirtosaamiset		
Ennakkomaksut	133 603,25	133 602,23
Korkosaamiset	278 054,44	226 576,81
Hankesaamiset	291 492,88	772 113,09
Muut	380 710,14	459 402,83
	1 083 860,71	1 591 694,96

4 Taseen vastattavia koskevat liitetiedot

		31.12.2025	31.12.2024
Oma pääoma			
Toimintarahasto	1.1. ja 31.12.	493 276,02	493 276,02
Muut sidotut rahastot	1.1.	2 028 559,55	2 001 926,75
Lisätty/vähennetty Kallialan rahastoon tuotto		107 290,28	76 632,80
Lisätty Ollikaisen rahastoon korkotuotto		1 346,28	1 346,28
tilikauden lisäys yhteensä		108 636,56	77 979,08
Siirretty Kallialan rahastosta kuulo- ja kommunikaatiovam.tuk.		-50 000,00	-50 000,00
Siirretty Ollikaisen rahastosta Opiston stipendirahastoon		-673,20	-673,20
Tuloutettu vanhainkodin virkistystoimintaan		-673,08	-673,08
tilikauden vähennykset yhteensä		-51 346,28	-51 346,28
Tilikauden siirrot, lisäykset ja vähennykset yhteensä		57 290,28	26 632,80
Muut sidotut rahastot	31.12.	2 085 849,83	2 028 559,55
Sigrid Kallialan rahasto		1 731 136,89	1 673 846,61
Elma Ollikaisen rahasto		44 874,47	44 874,47
Kusti ja Anna Puustisen rahasto		309 838,47	309 838,47
Muut sidotut rahastot	31.12.	2 085 849,83	2 028 559,55
Sidotut rahastot yhteensä		2 085 849,83	2 028 559,55
Vapaat rahastot			
Yleisrahasto	1.1.	475 956,89	461 077,53
Lisätty korkotuotot		9 411,24	14 879,36
Tilikauden siirrot, lisäykset ja vähennykset yhteensä		9 411,24	14 879,36
Yleisrahasto	31.12.	485 368,13	475 956,89

		31.12.2025	31.12.2024
Vapaat rahastot			
Stipendirahasto	1.1.	26 551,48	25 093,87
Lisätty korkotuotot		1 168,25	1 457,61
Tilikauden siirrot, lisäykset ja vähennykset yhteensä		1 168,25	1 457,61
Stipendirahasto	31.12.	27 719,73	26 551,48
Edellisen tilikauden ylijäämä	1.1.	35 042 051,32	31 214 299,72
Tilikauden ylijäämä	31.12.	3 216 152,82	3 827 751,60
Yli-/alijäämä	31.12.	38 258 204,14	35 042 051,32
Oma pääoma yhteensä	31.12.	41 350 417,85	38 066 395,26
Pakolliset varaukset			
Eläkevaraus	1.1.	778 510,00	840 153,00
Vähennys		-33 308,00	-61 643,00
Eläkevaraus	31.12.	745 202,00	778 510,00
Viiden vuoden tai sitä pidemmän ajan kuluttua erääntyvät velat			
Rahalaitoslainat		3 000 000,00	3 300 000,00
		3 000 000,00	3 300 000,00
Lyhytaikaiset velat tytäryrityksille			
Ostovelat		2 247,19	4 212,75
Muut velat		0,00	22 460,00
		2 247,19	26 672,75
Siirtovelat			
Lomapalkkajaksotus		2 341 084,91	2 291 536,28
Muut henkilöstökulujen jaksotukset (sos.velat)		7 237,15	0,00
Kolehtivarat		113 046,29	192 987,04
Hankevelat		1 268 805,87	842 819,81
Muut lyhytaikaiset siirtovelat		520 837,82	218 094,44
		4 251 012,04	3 545 437,57

5 Vakuudet ja vastuusitoumukset ja muut vastuut

		31.12.2025	31.12.2024
Vakuudet:			
Annetut panttikirjat rahalaitoslainojen vakuudeksi		7 500 000,00	7 500 000,00
Annetut panttikirjat samaan konserniin kuuluvien yritysten puolesta		2 900 000,00	2 900 000,00
Kiinteistökiinnitykset		18 400 000,00	18 400 000,00
Vakuudet yhteensä		28 800 000,00	28 800 000,00
Tilivarojen panttaus			
Nordea tilivarojen panttaus eläkevastuun turvaamiseksi		435 353,03	428 176,91
Annetut vastuusitoumukset			
Yhdistys on antanut omavelkaisen takauksen Urkurakentamo Veikko Virtanen Oy:n puolesta tämän asiakkaalle rakennusaikaiseksi vakuudeksi 9 kpl		32 870,05	117 568,05
Leasingvastuut (ilman ALV)			
Seuraavalla tilikaudella maksettavat		253 381,96	286 727,97
Myöhemmin maksettavat		511 419,27	557 551,60
		764 801,23	844 279,57
		31.12.2025	31.12.2024
Rahalaitoslainat			
Danske Bank, Yrityslaina Kiinteä		4 166 666,70	4 500 000,02
Danske Bank, Yrityslaina Euribor		0,00	2 700 000,00
		4 166 666,70	7 200 000,02
Luottolimiitit			
Nordea, myönnetty valuuttaluottolimiitti, pitkäaikainen		4 500 000,00	4 800 000,00
Nordea käyttöön otettu limiitti		4 500 000,00	4 800 000,00
Nordea, myönnetty limiitti yhteensä, lyhytaikainen		600 000,00	600 000,00
Nordea, käyttöön otettu limiitti		0,00	0,00
Suomen Kirkon Seurakuntaopiston Säätiö, myönnetty limiitti yhteensä, lyhytaikainen		500 000,00	0,00
Suomen Kirkon Seurakuntaopiston Säätiö, käyttöön otettu limiitti		0,00	0,00
Myönnettyt limiittiluotot yhteensä		5 600 000,00	5 400 000,00
Käyttöön otetut limiitit yhteensä tilinpäätöshetkellä		4 500 000,00	4 800 000,00

6 Muut liitetiedot

Rakennusten tasearvot, joiden rakentamiseen tai korjauksiin on saatu avustusta palautusehdoin

	31.12.2025	31.12.2024
Vanhainkoti	650 839,08	677 957,37
Sisälähetysseuran oppilaitos	2 199 523,13	2 292 645,84

Avustuksen määrä on vähennetty tasearvosta.

Yhdistys omistaa testamenttilahjoituksena saadun Mikkelissä sijaitsevan Hietajärvi-nimisen tilan, pinta-alaltaan n 275 ha, ja yhden asuinhuoneiston Koy Mikonkatu 8, kirjanpitoarvo 0.

Testamentin ehtojen mukaan hallintaoikeus ei ole Kirkkopalveluilla.

Lähipiiri

Sääntöjen mukaan Suomen Kirkon Seurakuntaopiston Säätiö on Kirkkopalvelujen tukisäätiö ja se on tukenut edellä kuvatusti Kirkkopalvelujen ja sen ylläpitämän STEP-koulutuksen toimintaa. Tämä on syytä mainita, koska Säätiön hallituksessa toimivat samat henkilöt kuin Kirkkopalvelujen hallituksessa ja Säätiön toimitusjohtaja, tämän varahenkilö ja talousjohtaja ovat Kirkkopalvelujen toimihenkilöitä. Avustuksista päätettäessä hallitus on noudattanut huolellisuutta ja varovaisuutta. Se on huolehtinut siitä, että avustukset kohdentuvat Säätiön sääntöjen tarkoituspykälän mukaisille kohderyhmille.

Säätiön talous- ja kiinteistöhallinto hoidetaan Kirkkopalvelut ry:ssä. Hallinnon hoidosta tehdyn sopimuksen mukaisesti Säätiö on maksanut Kirkkopalveluille 20 471,52 euroa (sis.alv).

Säätiö on vuokrannut Kirkkopalvelujen toimintaan erityisesti STEP-koulutuksen tarpeita varten Järvenpään kampuksen tilat. Vuokrat olivat 981 879,96 euroa.

Säätiön tytäryhtiö Asunto Oy Järvenpään Ristinummentie 3 on maksanut Kirkkopalvelut ry:lle sopimuksen mukaisesti hallintokuluja 5 014,37 € (sis. alv) ja Kiinteistöosakeyhtiö Järvenpääntie 640 Y 12 580,08 € (sis. Alv).

LUETTELO KÄYTETYISTÄ KIRJANPITOKIRJOISTA

PÄIVÄKIRJA CD
PÄÄKIRJA CD
KASSAKIRJA CD
TASEKIRJA sidottuna

TOSITELAJIT:

ACC. Jaksotus
BA1.- BA7. Pankit
DE. Poistot
GL. Muistiotositteet
GL2. eKansio
GL3. A-Net
GL4. Ceepos-kassa
GL5. Kodia
GL6. Vyörytykset Fuusori
IN. Myyntilaskut
PJ. Palkat
PO. Vyörytykset Fuusori
PU. Ostolaskut
VAT. Arvonlisäverot

KIRKKOPALVELUT -KONSERNI

TULOSLASKELMA JA TASE

31.12.2025

Konsernirakenne

Kirkkopalvelut ry
Urkurakentamo Veikko Virtanen Oy 30.6.2025 asti
Kiinteistö Oy Ruskon Keskusvainio
Sacrum-Kotimaa Oy

KIRKKOPALVELUT -KONSERNI

TULOSLASKELMA

	1.1.- 31.12.2025	1.1.- 31.12.2024
Varsinainen toiminta:		
Tuotot:		
-Omatoimiset tuotot	48 309 599	48 309 641
	<u>48 309 599</u>	<u>48 309 641</u>
Kulut:		
-Henkilöstökulut	-24 447 818	-24 671 795
-Poistot ja arvonalentumiset	-795 941	-812 716
-Muut kulut	-21 787 461	-21 473 531
	<u>-47 031 221</u>	<u>-46 958 042</u>
Tuotto- / Kulujäämä	1 278 378	1 351 599
Varainhankinta		
Tuotot:		
-Jäsenmaksut	290 647	290 432
-Kolehdit	87 607	40 767
-Muut tuotot	673	673
	<u>378 926</u>	<u>331 871</u>
Tuotto- / Kulujäämä	1 657 305	1 683 470
Sijoitus- ja rahoitustoiminta		
Tuotot:		
-Korot ja osingot	126 046	143 473
-Vuokrat	791 804	739 630
-Muut tuotot/myyntivoitto	1 253 268	1 639 407
	<u>2 171 118</u>	<u>2 522 510</u>
Kulut:		
-Yhtiövastikkeet	-38 383	-38 914
-Korot	-283 397	-409 271
-Arvonnousut/-alentumiset	79 700	88 187
-Muut kulut	-155 197	-198 884
	<u>-397 276</u>	<u>-558 882</u>
Omatoiminen Tuotto- / Kulujäämä	3 431 147	3 647 098
Yleisavustukset	275 000	268 950
Verot	-23 789	-27 656
Tuotto-/kulujäämä ennen tilinpäätössiirtoja	3 682 358	3 888 392
Tilikauden tulos	3 682 358	3 888 392
Rahastosiirrot	-273 056	-251 389
Tilikauden yli-/alijäämä	3 409 302	3 637 003

KIRKKOPALVELUT -KONSERNI

T A S E

	Konserni 31.12.2025	Konserni 31.12.2024
VASTAAVAA		
PYSYVÄT VASTAAVAT		
Aineettomat hyödykkeet		
Aineettomat oikeudet	73 102	91 487
	<u>73 102</u>	<u>91 487</u>
Aineelliset hyödykkeet		
Maa- ja vesialueet	509 418	509 418
Rakennukset ja rakennelmat	16 200 487	16 873 850
Koneet ja kalusto	292 524	307 203
	<u>17 002 430</u>	<u>17 690 471</u>
Sijoitukset		
Muut osakkeet ja osuudet	1 128 841	1 081 560
Muut sijoitukset	27 483 312	25 376 047
	<u>28 612 153</u>	<u>26 457 606</u>
Omakatteisten rahastojen varat	5 179 491	5 395 256
VAIHTUVAT VASTAAVAT		
Vaihto-omaisuus		
Aineet ja tarvikkeet	178 984	164 632
Keskeneräiset tuotteet	44 648	56 870
Valmiit tuotteet/tavarat	632 429	614 898
	<u>856 061</u>	<u>836 400</u>
Pitkäaikaiset saamiset		
Muut saamiset	101 888	274 037
	<u>101 888</u>	<u>274 037</u>
Lyhytaikaiset saamiset		
Myyntisaamiset	909 858	972 062
Muut saamiset	363 548	979 858
Siirtosaamiset	1 258 628	1 653 323
	<u>2 532 034</u>	<u>3 605 243</u>
Rahoitusarvopaperit	1 905 469	188 294
Rahat ja pankkisaamiset	3 968 431	4 801 965
VASTAAVAA YHTEENSÄ	60 231 059	59 340 759

KIRKKOPALVELUT -KONSERNI

T A S E

VASTATTAVAA	Konserni 31.12.2025	Konserni 31.12.2024
OMA PÄÄOMA		
Toimintarahasto	493 276	493 276
Muut sidotut rahastot	2 085 850	2 028 560
Muut rahastot	688 502	677 922
Edell. tilikausien ylijäämä	34 212 817	30 575 814
Tilikauden yli-/alijäämä	3 409 302	3 637 003
	<hr/>	<hr/>
	40 889 747	37 412 575
 PAKOLLISET VARAUKSET		
Eläkevaraus	745 202	778 510
 VIERAS PÄÄOMA		
Pitkäaikainen		
Lainat rahoituslaitoksilta	8 033 333	9 666 667
	<hr/>	<hr/>
	8 033 333	9 666 667
 Lyhytaikainen		
Lainat rahoituslaitoksilta	633 333	2 333 333
Saadut ennakot	613 681	671 249
Ostovelat	1 309 062	1 559 172
Muut velat	3 505 405	3 071 739
Siirtovelat	4 501 295	3 847 514
	<hr/>	<hr/>
	10 562 777	11 483 007
 VASTATTAVAA YHTEENSÄ	<hr/> <hr/>	<hr/> <hr/>
	60 231 059	59 340 759

KIRKKOPALVELUT KONSERNI

RAHOITUSLASKELMA

	Konserni 31.12.2025	Konserni 31.12.2024
Toiminnan rahavirta		
Varsinaisen toiminnan rahavirta		
Varsinaisen toiminnan kulujäämä	4 221 548,64	1 264 427,61
Edelliseen sisältyvät poistot	792 863,75	812 715,65
Verot	-13 212,28	-27 656,06
Käyttöpääoman muutos		
Vaihto-omaisuuden lisäys (-) / vähennys (+)	-40 319,81	-58 769,60
Lyhytaik. korottomien saamisten lisäys (-) / vähennys (+)	512 044,74	245 982,62
Lyhytaik. korottomien velkojen lisäys (+) / vähennys (-)	-1 860 351,28	-383 183,84
Varsinaisen toiminnan rahavirta	<u>3 612 573,75</u>	<u>1 853 516,38</u>
Sijoitus- ja rahoitustoiminnan rahavirta		
Sijoitus- ja rahoitustoiminnan kulujäämä	1 105 842,57	1 093 346,76
Arvonlennukset ja niiden palautukset	-80 749,71	-1 115,58
Saadut yleisavustukset/konserniavustus	275 000,00	268 950,00
Avustukset rahastoista	11 252,57	17 683,13
Toiminnan rahavirta (A)	<u>4 923 919,18</u>	<u>3 232 380,69</u>
Investointien rahavirta		
Investoinnit aineellisiin ja aineettomiin hyödykkeisiin	-267 149,60	-389 913,69
Kom-myyntivoitto (väh. Varsinaisen toiminnan kulujäämä)	100,00	-725,89
Aineellisten ja aineettomien hyödykkeiden luovutustulot	0,00	399,09
Nettoinvestoinnit sijoituksiin	-339 894,34	-1 943 634,95
Investointien rahavirta (B)	<u>-606 943,94</u>	<u>-2 333 875,44</u>
Rahoituksen rahavirta		
Pitkäaikaisten lainojen nostot	0,00	0,00
Pitkäaikaisten lainojen takaisinmaksut	-3 333 333,32	-833 333,32
Rahoituksen rahavirta (C)	<u>-3 333 333,32</u>	<u>-833 333,32</u>
Rahavarojen muutos (A+B+C) lisäys (+) / vähennys (-)	<u>983 641,92</u>	<u>65 171,93</u>
Rahavarat tilikauden alussa	4 801 964,51	4 736 792,58
Rahavarat tilikauden lopussa	<u>5 785 606,43</u>	<u>4 801 964,51</u>
	<u>983 641,92</u>	<u>65 171,93</u>

KIRKKOPALVELUT -KONSERNI

TILINPÄÄTÖKSEN 2025 LIITETIEDOT

1 Tilinpäätöksen laatimisperiaatteet

Konsernitilinpäätökseen sisältyvät emoyhdistys Kirkkopalvelut ry sekä sen omistamat tytäryhtiöt. Kirkkopalvelut ry:n osakkuusyrittystä Diakonia-ammattikorkeakoulu Oy:tä, omistusosuus 36,83 %, ei ole yhdistelty konsernitilinpäätökseen, koska yhtiön varojen jakoon sisältyy merkittäviä rajoitteita. Tiedot esitetään konsernin liitetiedoissa.

Konsernitilinpäätöstä laadittaessa on eliminoitu sisäiset liiketapahtumat sekä saamiset ja velat. Keskinäinen osakkeenomistus on eliminoitu hankintamenomenetelmällä. Liitetietojen kohdassa Tuotot ja kulut toimintaryhmittäin eliminoiteja ei ole tehty ryhmittäin.

Saamisiin sisältyvät myynti- ja muut saamiset on arvostettu nimellisarvoonsa tai enintään niiden todennäköiseen arvoon. Velat on arvostettu nimellisarvoon.

Sacrum-Kotimaa Oy:n levikkimyyntien saamisten ja saatujen ennakoiden kirjausperusteena on käytetty laskutusohjelmasta saatuja saamis- ja enakkomaksuluetteloita.

Pysyvät vastaavat

Pysyvien vastaavien tasearvot on arvostettu hankintamenoon tai sitä alempaan markkinahintaan. Käyttöomaisuudesta vähennetään suunnitelmanmukaiset poistot seuraavin perustein:

aineettomat oikeudet	tasapoisto 3 - 10 vuodessa
muut pitkävaikutteiset menot	tasapoisto 5 vuodessa
rakennukseen kohdistuva konserniliikearvo	tasapoisto 15 vuodessa
rakennukset	4 % menojäännöksestä
koneet ja kalusto	10 - 25% menojäännöspoisto
koneiden ja kaluston poistot liiketoimintayhtiöissä	tasapoisto 4 - 10 vuodessa

Vaihto-omaisuus

Vaihto-omaisuus esitetään taseessa hankintameno tai sitä alemman jälleenhankintahinnan tai todennäköisen luovutushinnan mukaisena. Vaihto-omaisuuden hankintameno perustuu muuttuviin menoihin. Sacrum-Kotimaa Oy:ssä vaihto-omaisuus on arvostettu keskihintaan.

Tutkimus- ja kehitysmenot

Tutkimus- ja kehitysmenot on kirjattu kuluksi niiden syntymisvuonna (Sacrum-Kotimaa Oy, Urkurakentamo Veikko Virtanen Oy 30.6.2025 asti).

Eläkejärjestelyt

Henkilöstön TyEL:n mukainen eläketurva on hoidettu eläkevakuutusyhtiön kautta. Emoyhdistyksellä on kaksi eläkesääntöä, jotka molemmat on suljettu. Niistä tuleva eläkevastuu on esitetty taseessa eläkevarauksena.

Olennaiset tapahtumat tilikauden aikana

Jäsenkokous valitsi Kirkkopalveluille uuden valtuuston toukokuussa, jonka puheenjohtajaksi tuli piispa Teemu Laajasalo. Joulukuun syyskokouksessa valtuusto valitsi yhdistykselle uuden hallituksen, jonka puheenjohtajaksi valittiin Eduskunnan 1. varapuhemies Paula Risikko.

Kirkkopalveluilla Yhteisvastuukeräyksessä vuonna 2025 käynnistyi kolmivuotinen kokeilu, jossa kotimaisen ja kansainvälisen kohteen tuotonjakoprosentti on samansuuruinen.

Kirkkopalveluilla vuonna 2024 alkaneiden ja alkuvuodesta 2025 päättyneiden muutosneuvotteluiden lopputuloksena päädyttiin mm. Kirkkopalvelujen johtoryhmän ja STEP-koulutuksen johtamisrakenteen keventämiseen.

Kirkkopalveluilla Kotimaanavun keräykseen on tehty kirjaustavan tarkennus. Kuluja ei enää netoteta keräystuottojen kanssa taseeseen vaan ne jäävät tilikauden tulokseen Kotimaanavulle jäävän keräystuotto-osuuden kanssa.

Sacrum-Kotimaa Oy:n sisaryritys Urkurakentamo Veikko Virtanen Oy fuusioitiin Sacrum-Kotimaahan 1.7.2025.

Kirkkopalvelut ry on antanut Sacrum-Kotimaa Oy:lle 200.000,00 euron limiittilainan.

Kotimaa tabloid viikkolehti muuttui kerran kuukaudessa ilmestyväksi aikakauslehdiksi vuoden 2025 alusta lähtien.

Olennaiset tapahtumat tilikauden päättymisen jälkeen

Kirkkopalveluissa käytiin tammi-helmikuussa 2026 muutosneuvottelut. Keskeiset päätökset muutosneuvottelujen jälkeen olivat Ruokolahden kampuksen alasajo ja ammatillisen koulutuksen siirtäminen Lappeenrantaan sekä Porin toimipisteen lopettaminen. Koska velvollisuutemme on hoitaa opiskelijoidemme koulutus loppuun luvatusi, alasajo kestää keväeseen 2027 saakka.

Vertailutiedot edellisellä tilikaudella

Kirkkopalveluilla Kotimaanavun tulos vuodelta 2025 ei ole vertailukelpoinen edellisen tilikauden tulokseen johtuen kirjaustavan muutoksesta.

2 Tuloslaskelman liitetiedot

Tuotot ja kulut toiminnoittain	1.1.- 31.12.2025	1.1.- 31.12.2024
Valona hyvinvointi		
Tuotot	5 068 883	4 873 105
Kulut	-4 809 261	-4 794 096
Alijäämä	259 622	79 009
STEP-koulutus		
Tuotot	28 959 638	29 832 156
Kulut	-27 022 472	-27 889 305
Ylijäämä	1 937 167	1 942 851
Yhteisvastuukeräys		
Tuotot	2 415 305	2 499 565
Kulut	-2 415 305	-2 499 565
Ylijäämä	0	0
Jäsenpalvelut		
Tuotot	4 651 486	4 652 930
Kulut	-5 158 916	-4 712 835
Yli/alijäämä	-507 430	-59 904
Yleist toiminta ja kiinteistösijoitustoiminta		
Tuotot	8 514 248	9 055 956
Kulut	-6 987 453	-7 190 161
Ylijäämä	1 526 794	1 865 795
Liiketoimintaryhmä (Urkurakentamo Veikko Virtanen Oy 30.6.2025 ja Sacrum-Kotimaa Oy)		
Liikevaihto	6 093 081	5 886 107
Liikevoitto/-tappio	443 253	-165 581
Rahoitustuotot /-kulut	-388	570
Verot	-10 576	-23 175
Voitto/Tappio	432 289	-188 185
Muu osakeyhtiö (K-Oy Ruskon Keskuvainio)		
Liikevaihto	50 000	27 400
Liikevoitto	8 535	-25 150
Rahoitustuotot /-kulut	0	-5
Voitto/Tappio	8 535	-25 155
Eliminointien vaikutus konsernin tulokseen	-247 674	22 592
Konsernin tulos	3 409 302	3 637 003
Henkilöstöä ja toimielinten jäseniä koskevat liitetiedot	1.1.- 31.12.2025	1.1.- 31.12.2024
Palkat	20 356 862	20 698 963
Eläkkeet	3 532 630	3 584 651
Eläkevarauksen muutos	-33 308	-61 643
Muut henkilösivukulut	591 635	449 824
	24 447 818	24 671 795
Keskimääräinen henkilöstön lukumäärä	418	427
Hallitusten jäsenten, toimitusjohtajien ja yhdistyksen johtajan palkat ja palkkiot	402 623	408 692
Tuloverot		
Tuloverot varsinaisesta toiminnasta	-23 789	-27 656
	-23 789	-27 656
Tilintarkastajan palkkiot		
Tilintarkastus	35 810	29 942
	35 810	29 942

3 Taseen liitetiedot

		31.12.2025	31.12.2024
Pysyvät vastaavat			
Aineettomat oikeudet			
Kirjanpitoarvo	1.1.	91 487	18 715
Tilikauden lisäys		21 620	100 457
Kirjanpitoarvo ennen poistoja		113 107	119 172
Tilikauden poistot		-40 005	-27 685
Kirjanpitoarvo	31.12.	73 102	91 487
Ennakkomaksut aineettomista			
Kirjanpitoarvo	1.1.	0	65 212
Tilikauden lisäys		0	16 818
Tilikauden vähennys		0	-82 030
Kirjanpitoarvo	31.12.	0	0
Maa-alueet			
Kirjanpitoarvo	1.1.	451 752	451 752
Kirjanpitoarvo	31.12.	451 752	451 752
Maa-alueet, liittymismaksu			
Kirjanpitoarvo	1.1.	57 666	57 666
Kirjanpitoarvo	31.12.	57 666	57 666
Rakennukset ja rakennelmat			
Kirjanpitoarvo	1.1.	16 873 850	17 576 888
Kirjanpitoarvo ennen poistoja		16 873 850	17 576 888
Tilikauden poistot		-673 363	-703 038
Kirjanpitoarvo	31.12.	16 200 487	16 873 850
Koneet ja kalusto			
Kirjanpitoarvo	1.1.	307 203	173 964
Tilikauden lisäys		77 885	216 356
Tilikauden vähennys		-11 640	-1 125
Kirjanpitoarvo ennen poistoja		373 448	389 195
Tilikauden poistot		-80 923	-81 992
Kirjanpitoarvo	31.12.	292 525	307 203
Tilikauden aikana kuluksi kirjatut pienhankinnat		181 152	138 791
Sijoitukset			
Konsernitilinpäätökseen yhdistellyt tytäryhtiöt			
Kotipaikka	Omistus- osuus	Oma pääoma 31.12.2025	Tilikauden tulos 1.1-31.12.2025
Kiinteistö Oy Ruskon keskusvainio, Tampere	100 %	398 103	8 535
Urkurakentamo Veikko Virtanen Oy fuusio 30.6.2025	100 %	0	40 481
Sacrum-Kotimaa Oy	100 %	678 234	391 808
Konsernitilinpäätökseen yhdistelemättömät omistusyhteisyrietykset			
Yrityksen nimi, kotipaikka	Omistus- osuus	Oma pääoma 31.12.2025	Tilikauden tulos 1.1-31.12.2025
Diakonia-ammattikorkeakoulu Oy, Helsinki	36,8 %	18 930 317	2 652 676
Omistusta vastaava osuus		6 972 036	976 981
Omistusyhteisyrietystä ei ole yhdistelty konsernitilinpäätökseen.			
Muut osakkeet ja osuudet			
		31.12.2025	31.12.2024
Sijoitussalkut			
Kirjanpitoarvo 31.12.		27 464 165	25 357 552
Markkina-arvo 31.12.		31 551 894	28 935 032
Muut osakkeet ja osuudet			
Asunto/kiinteistöosakeyhtiöiden osakkeet ja osuudet		868 611	868 611
Muut osakkeet ja osuudet		279 378	249 204

		31.12.2025	31.12.2025
Annetut sitoumukset (emo)		Sitoumus	Sijoitettu
Capman Nordic Infrastructure		2 000 000	1 961 319
Evli Infrarahasto I		1 500 000	1 395 000
Taaleri Aurinkotuuli II		1 500 000	1 329 866
Evli Impact Forest Fund I		1 000 000	961 553
EQE:n eQ PE XII North		500 000	320 000
Korkia Aurinkoenergia		1 500 000	1 404 000
UB Metsärahaso		500 000	500 000
Evli Growth Partners II		1 000 000	800 000
Evli Private Equity III Feeder A		1 000 000	480 000
Nest Capital Endowment III		1 000 000	830 926
Mandatum AM Private Debt V		1 000 000	560 000
		12 500 000	10 542 664
		31.12.2025	31.12.2024
Vaihtuvat vastaavat			
Lyhytaikaiset saamiset			
Myyntisaamiset		909 858	972 062
Muut saamiset		363 548	979 858
Siirtosaamiset			
Muut siirtosaamiset		1 258 628	1 653 323
Siirtosaamiset yhteensä	31.12.	1 258 628	1 653 323
Rahoitusarvopaperit			
Kirjanpitoarvo 31.12.		1 905 469	188 294
Markkina-arvo 31.12.		1 920 232	196 825
Vastattavaa			
Oma pääoma			
Toimintarahasto	1.1. ja 31.12.	493 276	493 276
Muut sidotut rahastot	1.1.	2 028 559	2 001 927
Lisätty rahastojen varojen tuotto		108 637	77 979
Vähennetty rahastojen varojen käyttö		-51 346	-51 346
Muut sidotut rahastot	31.12.	2 085 850	2 028 559
Yleisrahasto	1.1.	475 957	461 078
lisätty tilikauden korkotuotot		9 411	14 879
Yleisrahasto	31.12.	485 368	475 957
Stipendirahasto	1.1.	26 552	25 094
lisätty tilikauden korkotuotot		1 168	1 458
Stipendirahasto	31.12.	27 720	26 552
Muut vapaat rahastot	1.1. ja 31.12.	175 413	175 413
Ed. tilikausien ylijäämä	1.1.	34 212 817	30 575 814
Tilikauden yli/alijäämä		3 409 302	3 637 003
Ylijäämä yhteensä	31.12.	37 622 119	34 212 817
Oma pääoma yhteensä	31.12.	40 889 747	37 412 575
		31.12.2025	31.12.2024
Pakolliset varaukset			
Eläkevaraus	1.1.	778 510	840 153
Vähennys		-33 308	-61 643
Eläkevaraus	31.12.	745 202	778 510
		31.12.2025	31.12.2024
Viiden vuoden tai sitä pidemmän ajan kuluttua erääntyvät velat			
Rahalaitoslainat		3 000 000	3 300 000
		3 000 000	3 300 000
Siirtovelat			
Lomapalkkajaksotus		2 573 339	2 554 216
Kolehtivarat		113 046	192 987
Hankevelat		1 268 806	842 820
Muut siirtovelat		546 104	257 492
Siirtovelat yhteensä	31.12.	4 501 295	3 847 514

4 Vakuudet ja vastuusitoumukset

	31.12.2025	31.12.2024
Velat, joille on annettu vakuuksia		
Vakuudet:		
Annetut panttikirjat rahalaitoslainojen vakuudeksi	7 500 000	7 700 000
Muut vakuudet	2 900 000	2 900 000
Kiinteistökiinnitykset	18 618 400	18 400 000
Vakuudet yhteensä	29 018 400	29 000 000
Tilivarojen panttaus		
Nordea tilivarojen panttaus eläkevastuun turvaamiseksi	435 353	428 177
Tytäryritysten ja muiden puolesta annetut takaukset		
Kirkkopalvelut ry Urkurakentamon puolesta tämän asiakkaille	32 870	117 568
Leasingvastuut (ilman ALV)		
Seuraavalla tilikaudella maksettavat	260 829	286 728
Myöhemmin maksettavat	533 760	557 552
	794 589	844 280
Muut vastuut		
Vuokravastuut seuraavalla tilikaudella maksettavat	79 926	118 350
Myöhemmin maksettavat vuokravastuut	63	0
	79 989	118 350
Rahalaitoslainat		
Danske Bank, Yrittäjälaina Kiinteä	4 166 667	4 500 000
Danske Bank, Yrittäjälaina Euribor	0	2 700 000
	4 166 667	7 200 000
Luottolimiitit		
Nordea, myönnetty valuuttaluottolimiitti, pitkäaikainen	4 500 000	4 800 000
Nordea käyttöön otettu limiitti	4 500 000	4 800 000
Myönnetty limiittiluotto yhteensä	600 000	600 000
Käyttöön otettu limiitti yhteensä tilinpäätöshetkellä	0	0
Suomen Kirkon Seurakuntaopiston Säätiö, myönnetty limiitti yhteensä, lyhytaikainen	500 000	0
Suomen Kirkon Seurakuntaopiston Säätiö, käyttöön otettu limiitti	0	0
Myönnetty limiittiluotot yhteensä	5 600 000	5 400 000
Käyttöön otetut limiitit yhteensä tilinpäätöshetkellä	4 500 000	4 800 000
Rakennusten tasearvot, joiden rakentamiseen tai korjauksiin on saatu avustusta palautusehdoin		
Vanhainkoti	650 839	677 957
Seurakuntaopisto, Pieksämäen kampus	2 199 523	2 292 646
Avustuksen määrä on vähennetty tasearvosta.		

Kirkkopalvelut ry omistaa testamenttilahjoituksena saadun Mikkelissä sijaitsevan Hietajärvi-nimisen tilan, pinta-alaltaan n 275 ha, ja yhden asuinhuoneiston Koy Mikonkatu 8, kirjanpitoarvo 0.

LUETTELO KÄYTETYISTÄ KIRJANPITOKIRJOISTA

PÄIVÄKIRJA CD
PÄÄKIRJA CD
KASSAKIRJA CD
TILINPÄÄTÖS SIDOTTUNA

TOSITELAJIT:

Kirkkopalvelut ry
ACC. Jaksotus
BA1.- BA7. Pankit
DE. Poistot
GL. Muistiotositteet
GL2. eKansio
GL3. A-Net
GL4. Ceepos-kassa
GL5. Kodia
GL6. Vyörytykset Fuusori
IN. Myyntilaskut
PJ. Palkat
PO. Vyörytykset Fuusori
PU. Ostolaskut
VAT. Arvonlisäverot
Sacrum-Kotimaa Oy
CA. Käteiskassa
DE. Poistot
PJ. Palkat
OLD. Matkalaskut
PU. Ostolaskut
IN. Myyntilaskut
BA1. Nordea
BA2. Nordea
GL. Muistiot
VAT. Alv-kirjaukset
GL4. Ceepos kassa
GL5. Visma Net laskut
GL6. Visma Net verkkokauppa
Urkurakentamo Veikko Virtanen Oy
CA. Matkalaskut
DE. Verotili, Fennoa
PJ. Ostolaskut
OLD. Myyntilaskut
PU. Nordea
IN. Muistiot
BA1. Alv-kirjaukset
GL. Visma Net laskut
VAT. Visma Net verkkokauppa
Kiinteistö Oy Ruskon Keskusvainio
CA Kassa
PU Ostolaskut
BA1 Danske Bank
GL Muistiot

TOSITTEET SÄILYTETÄÄN SELVÄKIELISENÄ KIRJALLISESSA MUODOSSA
OSTOLASKUT SÄHKÖISESSÄ ARKISTOSSA
Tasekirja on säilytettävä 31.12.2035 saakka.

Tilinpäätöksen allekirjoitukset.

Järvenpäässä huhtikuun 22. päivänä 2026

KIRKKOPALVELUT RY

Paula Risikko, puheenjohtaja

Marianne Heikkilä

Annukka Jokipii

Kimmo Koivisto

Sari Lounasmeri

Mikko Mäkelä

Petri Määttä

Sari Rissanen

Ilkka Mattila, johtaja

Tilinpäätösmerkintä

Suoritetusta tilintarkastuksesta on tänään annettu kertomus.

Helsinki, allekirjoitettu sähköisen allekirjoituksen päiväyksellä.

BDO Oy
Tilintarkastusyhteisö

Eeva Koivula
KHT-tilintarkastaja

TILINTARKASTUSKERTOMUS

Kirkkopalvelut ry:n jäsenille

Tilinpäätöksen tilintarkastus

Lausunto

Olemme tilintarkastaneet Kirkkopalvelut ry:n (y-tunnus 0215281-7) tilinpäätöksen tilikaudelta 1.1.-31.12.2025. Tilinpäätös sisältää sekä konsernin että yhdistyksen taseen, tuloslaskelman, rahoituslaskelman ja liitetiedot.

Lausuntonamme esitämme, että tilinpäätös antaa oikean ja riittävän kuvan konsernin sekä yhdistyksen toiminnan tuloksesta ja taloudellisesta asemasta Suomessa voimassa olevien tilinpäätöksen laatimista koskevien säännösten mukaisesti ja täyttää lakisääteiset vaatimukset.

Lausunnon perustelut

Olemme suorittaneet tilintarkastuksen Suomessa noudatettavan hyvän tilintarkastustavan mukaisesti. Hyvän tilintarkastustavan mukaisia velvollisuuksiamme kuvataan tarkemmin kohdassa *Tilintarkastajan velvollisuudet tilinpäätöksen tilintarkastuksessa*. Olemme riippumattomia yhdistyksestä ja konserniyrityksistä niiden Suomessa noudatettavien eettisten vaatimusten mukaisesti, jotka koskevat suorittamaamme tilintarkastusta ja olemme täyttäneet muut näiden vaatimusten mukaiset eettiset velvollisuutemme. Käsityksemme mukaan olemme hankkineet lausuntonme perustaksi tarpeellisen määrän tarkoitukseen soveltuvaa tilintarkastusevidenssiä.

Tilinpäätöstä koskevat hallituksen velvollisuudet

Hallitus vastaa tilinpäätöksen laatimisesta siten, että se antaa oikean ja riittävän kuvan Suomessa voimassa olevien tilinpäätöksen laatimista koskevien säännösten mukaisesti ja täyttää lakisääteiset vaatimukset. Hallitus vastaa myös sellaisesta sisäisestä valvonnasta, jonka se katsoo tarpeelliseksi voidakseen laatia tilinpäätöksen, jossa ei ole väärinkäytöksestä tai virheestä johtuvaa olennaista virheellisyttä.

Hallitus on tilinpäätöstä laatiessaan velvollinen arvioimaan yhdistyksen ja konsernin kykyä jatkaa toimintaansa ja soveltuvissa tapauksissa esittämään seikat, jotka liittyvät toiminnan jatkuvuuteen ja siihen, että tilinpäätös on laadittu toiminnan jatkuvuuteen perustuen. Tilinpäätös laaditaan toiminnan jatkuvuuteen perustuen, paitsi jos yhdistys tai konserni aiotaan purkaa tai toiminta lakkauttaa tai ei ole muuta realistista vaihtoehtoa kuin tehdä niin.

Tilintarkastajan velvollisuudet tilinpäätöksen tilintarkastuksessa

Tavoitteenamme on hankkia kohtuullinen varmuus siitä, onko tilinpäätöksessä kokonaisuutena väärinkäytöksestä tai virheestä johtuvaa olennaista virheellisyttä, sekä antaa tilintarkastuskertomus, joka sisältää lausuntonme. Kohtuullinen varmuus on korkea varmuustaso, mutta se ei ole tae siitä, että olennainen virheellisyys aina havaitaan hyvän tilintarkastustavan mukaisesti suoritettavassa tilintarkastuksessa. Virheellisyyksiä voi aiheutua väärinkäytöksestä tai virheestä, ja niiden katsotaan olevan olennaisia, jos niiden yksin tai yhdessä voisi kohtuudella odottaa vaikuttavan taloudellisiin päätöksiin, joita käyttäjät tekevät tilinpäätöksen perusteella.

Hyvän tilintarkastustavan mukaiseen tilintarkastukseen kuuluu, että käytämme ammatillista harkintaa ja säilytämme ammatillisen skeptisyyden koko tilintarkastuksen ajan. Lisäksi:

- tunnistamme ja arvioimme väärinkäytöksestä tai virheestä johtuvat tilinpäätöksen olennaisen virheellisuuden riskit, suunnittelemme ja suoritamme näihin riskeihin vastaavia tilintarkastustoimenpiteitä ja hankimme lausuntonme perustaksi tarpeellisen määrän tarkoitukseen soveltuvaa tilintarkastusevidenssiä. Riski siitä, että väärinkäytöksestä johtuva olennainen virheellisyys jää havaitsematta, on suurempi kuin riski siitä, että virheestä johtuva

olennainen virheellisyys jää havaitsematta, sillä väärinkäytökseen voi liittyä yhteistoimintaa, väärentämistä, tietojen tahallista esittämättä jättämistä tai virheellisten tietojen esittämistä taikka sisäisen valvonnan sivuuttamista.


- muodostamme käsityksen tilintarkastuksen kannalta relevantista sisäisestä valvonnasta pystyäksemme suunnittelemaan olosuhteisiin nähden asianmukaiset tilintarkastustoimenpiteet mutta emme siinä tarkoituksessa, että pystyisimme antamaan lausunnon yhdistyksen tai konsernin sisäisen valvonnan tehokkuudesta.
- arvioimme sovellettujen tilinpäätöksen laatimisperiaatteiden asianmukaisuutta sekä johdon tekemien kirjanpidollisten arvioiden ja niistä esitettävien tietojen kohtuullisuutta.
- teemme johtopäätöksen siitä, onko hallituksen ollut asianmukaista laatia tilinpäätös perustuen oletukseen toiminnan jatkuvuudesta, ja teemme hankkimamme tilintarkastusevidenssin perusteella johtopäätöksen siitä, esiintyykö sellaista tapahtumiin tai olosuhteisiin liittyvää olennaista epävarmuutta, joka voi antaa merkittävää aihetta epäillä yhdistyksen tai konsernin kykyä jatkaa toimintaansa. Jos johtopäätöksemme on, että olennaista epävarmuutta esiintyy, meidän täytyy kiinnittää tilintarkastuskertomuksessamme lukijan huomiota epävarmuutta koskeviin tilinpäätöksessä esitettäviin tietoihin tai, jos epävarmuutta koskevat tiedot eivät ole riittäviä, mukauttaa lausuntonne. Johtopäätöksemme perustuvat tilintarkastuskertomuksen antamispäivään mennessä hankittuun tilintarkastusevidenssiin. Vastaiset tapahtumat tai olosuhteet voivat kuitenkin johtaa siihen, ettei yhdistys tai konserni pysty jatkamaan toimintaansa.
- arvioimme tilinpäätöksen, kaikki tilinpäätöksessä esitettävät tiedot mukaan lukien, yleistä esittämistapaa, rakennetta ja sisältöä ja sitä, kuvastaako tilinpäätös sen perustana olevia liiketoimia ja tapahtumia siten, että se antaa oikean ja riittävän kuvan.
- hankimme tarpeellisen määrän tarkoitukseen soveltuva tilintarkastusevidenssiä konserniin kuuluvia yhteisöjä tai liiketoimintoja koskevasta taloudellisesta informaatiosta pystyäksemme antamaan lausunnon konsernitilinpäätöksestä. Vastaamme konsernin tilintarkastuksen ohjauksesta, valvonnasta ja suorittamisesta. Vastaamme tilintarkastuslausunnosta yksin.

Kommunikoimme hallintoelinten kanssa muun muassa tilintarkastuksen suunnittelusta laajuudesta ja ajoituksesta sekä merkittävistä tilintarkastushavainnoista, mukaan lukien mahdolliset sisäisen valvonnan merkittävät puutteellisuudet, jotka tunnistamme tilintarkastuksen aikana.

Helsingissä sähköisen allekirjoituksen päivänä

BDO Oy, tilintarkastusyhteisö

Eeva Koivula
KHT, JHT

2025				
	Seurakunta	Jäsenmäärä	€	Tulos/jäsenmäärä
ARKKIHIIPPAKUNTA				
TURUN TUOMIORK				
187	Turun Tuomiokirkko	13105	9 277,00	0,71
151	Mikael	21093	3 891,70	0,18
143	Martti	17680	2 386,79	0,13
108	Henrik	12982	731,26	0,06
112	Kaarina	17074	463,88	0,03
142	Maaria	23987	11 662,79	0,49
160	Paattinen	1443	898,91	0,62
166	Piikkiö	5319	1 933,83	0,36
118	Katariina	13389	2 966,94	0,22
Rk yht		126072	34 213,10	0,27
NOUSIAISTEN RK (NAANTALIN RK)				
155	Naantali	11209	8 144,44	0,73
148	Merimasku	1136	947,41	0,83
176	Rymättylä	1493	969,10	0,65
172	Raisio	15360	7 217,87	0,47
145	Masku	6698	4 422,78	0,66
154	Mynämäki	5440	5 230,55	0,96
175	Rusko	4588	3 973,49	0,87
158	Nousiainen	3386	1 439,01	0,42
193	Vehmaa	1624	2 227,84	1,37
184	Taivassalo	1187	449,51	0,38
130	Kustavi	664	346,24	0,52
190	Uusikaupunki	9952	2 170,93	0,22
133	Laitila	5921	2 336,62	0,39
170	Pyhäranta	1387	2 601,35	1,88
Rk yht		70045	42 477,14	0,61
PAIMION RK				
161	Paimio	9900	2 830,07	0,29
137	Lieto	17116	7 516,89	0,44
162	Länsi-Turunmaa	3725	138,65	0,04
177	Salo	37201	26 037,79	0,70
138	Loimaa	11302	4 806,09	0,43
171	Pöytyä	6671	3 699,77	0,55
258	Somero	6215	2 443,00	0,39
Rk yht		92130	47 472,26	0,52
ALA-SATAKUNNAN RK				

173	Rauma	26551	9 529,96	0,36
104	Eurajoki	6866	6 428,95	0,94
105	Eura	8451	5 311,05	0,63
127	Kokemäki	4720	2 364,03	0,50
182	Säkylä-Köyliö	4750	4 577,63	0,96
107	Harjavalta	4543	3 369,60	0,74
156	Nakkila	3643	1 978,02	0,54
111	Huittinen	7285	2 456,50	0,34
Rk yht		66809	36 015,74	0,54
PORIN RK				
121	Keski-Pori	17546	2 299,54	0,13
141	Länsi-Pori	10795	1 748,15	0,16
186	Teljä	15124	2 894,26	0,19
174	Meri-Pori	5794	2 420,07	0,42
157	Noormarkku	6897	3 995,12	0,58
114	Kankaanpää	13077	8 801,28	0,67
147	Merikarvia	2085	2 079,47	1,00
189	Ulvila	8949	6 017,65	0,67
Rk yht		80267	30 255,54	0,38
Arkki HPK Yhteensä		435323	190 433,78	0,44
TAMPEREEN HPK				
TAMPEREEN TUOMIORK				
261	Tampereen Tuori	35076	12 054,05	0,34
214	Tampereen Etelä	35076	9 991,11	0,28
205	Harju	30795	12 039,15	0,39
243	Messukylä	37076	19 705,66	0,53
Rk yht		138023	53 789,97	0,39
HÄMEENLINNAN RK				
213	Hämeenlinna-Va	37779	14 537,57	0,38
206	Hattula	6805	6 919,42	1,02
207	Hauho	2498	5 496,12	2,20
237	Lammi	4412	1 969,65	0,45
216	Janakkala	10923	10 010,04	0,92
240	Loppi	5271	2 829,01	0,54
208	Hausjärvi	5222	1 285,05	0,25
253	Riihimäki	18234	14 719,29	0,81
Rk yht		91144	57 766,15	0,63
KANGASALAN RK				
225	Kangasala	22968	6 724,37	0,29
251	Pälkäne	4331	6 198,85	1,43
239	Lempäälä	16712	2 647,05	0,16

267	Vesilahti	3140	980,35	0,31
259	Sääksmäki	12967	6 959,84	0,54
202	Akaa	10759	2 731,32	0,25
264	Urjala	3325	5 867,75	1,76
254	Ruovesi	2787	3 371,25	1,21
247	Orivesi	7320	6 973,53	0,95
244	Mänttä-Vilppula	6056	2 512,15	0,41
168	Punkalaidun	2052	1 119,17	0,55
760	Virrat	4588	5 364,39	1,17
Rk yht		97005	51 450,02	0,53
HÄMEENKYRÖN RK				
212	Hämeenkyrö	7093	4 173,59	0,59
215	Ikaalinen	4747	2 383,25	0,50
271	Ylöjärvi	22219	13 223,97	0,60
246	Nokia	22463	6 632,67	0,30
249	Pirkkala	13980	10 668,77	0,76
721	Kihniö	1156	3 896,45	3,37
738	Parkano	4745	788,27	0,17
188	Sastamala	16492	10 492,98	0,64
Rk yht		92895	52 259,95	0,56
TAMMELAN RK				
260	Tammela	4483	1 564,46	0,35
204	Forssa	11111	8 508,30	0,77
211	Humppila	1613	945,80	0,59
272	Ypäjä	1597	6 452,68	4,04
217	Jokioinen	3691	2 993,95	0,81
Rk yht		22495	20 465,19	0,91
Tampereen HPK Yhteensä		441562	235 731,28	0,53
OULUN HIIPPAKUNTA				
OULUN TUOMIORK				
341	Oulun Tuomiokirkko	16415	14 469,70	0,88
315	Karjasilta	31012	13 228,08	0,43
371	Tuira	39412	13 382,61	0,34
340	Oulujoki	20307	10 792,31	0,53
310	li	7757	3 093,07	0,40
308	Haukipudas	14002	7 113,26	0,51
323	Kiiminki	13915	6 258,10	0,45
342	Oulunsalo	7611	6 074,17	0,80
Rk yht		150431	74 411,30	0,49
LIMINGAN RK				

332	Liminka	1664	3 202,85	1,92
334	Lumijoki	1664	1 959,41	1,18
321	Kempele	14939	4 803,05	0,32
372	Tyrnävä	5308	5 115,14	0,96
336	Muhos	10670	11 314,14	1,06
306	Hailuoto	640	1 118,15	1,75
354	Raahe	20440	12 756,81	0,62
348	Siikalatva	5067	7 251,70	1,43
Rk yht		60392	47 521,25	0,79
KOILLISMAAN RK				
328	Kuusamo	11481	9 959,66	0,87
350	Pudasjärvi	6064	7 694,13	1,27
366	Taivalkoski	2948	1 572,00	0,53
Rk yht		20493	19 225,79	0,94
KALAJOEN RK				
313	Kalajoki	9789	7 314,03	0,75
302	Alavieska	2035	1 754,34	0,86
381	Ylivieska	12979	10 873,51	0,84
362	Sievi	3771	2 769,24	0,73
304	Haapajärvi	5417	4 737,07	0,87
338	Nivala	8693	6 227,19	0,72
358	Reisjärvi	2196	3 457,43	1,57
352	Pyhäjoki	2300	4 849,17	2,11
339	Oulainen	5534	3 448,73	0,62
305	Haapavesi	4949	5 803,94	1,17
330	Kärsämäki	1941	4 240,85	2,18
643	Pyhäjärvi	3585	6 867,34	1,92
Rk yht		63189	62 342,84	0,99
KOKKOLAN RK				
325	Kokkolan suom.	22570	7 568,13	0,34
376	Veteli	2438	7 449,20	3,06
307	Halsua	808	1 034,37	1,28
347	Perho	2290	4 439,50	1,94
317	Kaustinen-Ullava	4004	7 424,42	1,85
329	Kälviä	3400	4 120,04	1,21
333	Lohtaja	2003	3 149,93	1,57
314	Kannus	4336	3 898,76	0,90
369	Toholampi	2818	8 728,18	3,10
Rk yht		44667	47 812,53	1,07
ROVANNIEMEN RK				
359	Rovaniemi	44101	10 965,69	0,25

318	Kemijärvi	4677	1 027,65	0,22
345	Pelkosenniemi	1353	1 311,65	0,97
360	Salla	2296	3 759,45	1,64
356	Ranua	2987	1 537,21	0,51
349	Posio	2240	2 306,02	1,03
Rk yht		57654	20 907,67	0,36
KEMI-TORNION RK				
370	Tornio	14656	5 620,98	0,38
380	Ylitornio	2772	4 445,71	1,60
346	Pello	2336	8 195,40	3,51
320	Keminmaa	5602	7 594,63	1,36
319	Kemi	11844	6 037,60	0,51
364	Simo	2035	1 777,87	0,87
368	Tervola	2124	835,25	0,39
Rk yht		41369	34 507,44	0,83
LAPIN RK				
326	Kolari	2697	5 715,75	2,12
337	Muonio	1640	2 190,95	1,34
365	Sodankylä	6076	1 561,09	0,26
324	Kittilä	4568	976,00	0,21
303	Enontekiö	1307	877,15	0,67
375	Utsjoki	748	4 423,09	5,91
311	Inari	4159	3 586,72	0,86
Rk yht		21195	19 330,75	0,91
Oulun HPK Yhteensä		459390	326 059,57	0,71
MIKKELIN HIIPPAKUNTA				
ETELÄ-SAVON TUOMIORK				
436	Mikkelin Tuomio	36852	17 090,61	0,46
410	Hirvensalmi	1543	7 308,49	4,74
417	Juva	4481	4 456,66	0,99
418	Kangasniemi	3632	3 028,41	0,83
438	Mäntyharju	5029	5 694,47	1,13
635	Pieksämäki	11959	13 505,57	1,13
453	Savonlinna	26227	9 605,33	0,37
Rk yht		89723	60 689,54	0,68
ETELÄ-KARJALAN RK				
451	Sammonlahti	7430	4 443,80	0,60
416	Joutseno	6353	7 166,87	1,13
428	Lappeenranta	16834	6 869,97	0,41
427	Lappee	8728	5 719,85	0,66
429	Lauritsala	7486	2 613,91	0,35

431	Taipale	7510	6 872,63	0,92
433	Luumäki	3190	3 571,91	1,12
412	Imatra	15660	1 360,20	0,09
448	Ruokolahti	5484	6 987,51	1,27
440	Parikkala	3408	8 218,11	2,41
Rk yht		82083	53 824,76	0,66
KYMENLAAKSON RK				
423	Kouvola	18105	7 391,13	0,41
464	Valkeala	7451	3 645,97	0,49
424	Kuusankoski	12517	6 040,97	0,48
403	Elimäki	5097	2 856,00	0,56
401	Anjalankoski	8876	6 601,69	0,74
422	Kotka-Kymi	28783	2 315,88	0,08
444	Pyhtää	3323	2 178,64	0,66
405	Hamina	16234	7 375,40	0,45
Rk yht		100386	38 405,68	0,38
PÄIJÄT-HÄMEEN RK				
210	Hollola	20992	13 718,92	0,65
226	Keski-Lahti	22408	11 932,37	0,53
238	Laune	15905	4 609,90	0,29
218	Joutjärvi	13134	4 374,92	0,33
256	Salpausselkä	10012	12 123,27	1,21
203	Asikkala	5162	4 866,81	0,94
245	Nastola	9226	4 364,17	0,47
842	Orimattila	10508	4 478,56	0,43
408	Heinola	11509	14 010,17	1,22
411	Iitti	4666	2 825,66	0,61
406	Tainionvirta	4110	2 347,72	0,57
Rk yht		127632	79 652,47	0,62
Mikkelin HPK Yhteensä		399824	232 572,45	0,58
BORGÅ STIFT				
BORGÅ DOMPR				
502	Borgå	11183	5 134,95	0,46
542	Agricola svenska	5247	1 984,86	0,38
565	Sibbo	4931	6 398,47	1,30
Rk yht		21361	13 518,28	0,63
HELSINGFORS SV.PR				
552	Johannes	11332	6 573,87	0,58
547	Matteus	4558	2 040,05	0,45
543	Petrus	5750	5 733,50	1,00
517	Tyska	2387	3 427,56	1,44

584	Olaus Petri	811	76,55	0,09
Rk yht		24838	17 851,53	0,72
MELLERSTA NYLANDS PR				
508	Esbo	13530	5 748,49	0,42
577	Vanda	3725	1 271,63	0,34
514	Grankulla	2158	4 846,39	2,25
573	Tammerfors	854	1 837,70	2,15
535	Kyrkslätt	4656	3 997,64	0,86
Rk yht		24923	17 701,85	0,71
RASEBORGS PR				
520	Ingå	3467	4 326,08	1,25
525	Karis-Pojo	4735	3 840,29	0,81
507	Ekenäsnejden	8504	2 246,39	0,26
567	Sjundeå	1251	1 022,75	0,82
516	Hangö svenska	2395	1 474,00	0,62
Rk yht		20352	12 909,51	0,63
ÅBOLANDS PR				
582	Åbo sv.	9359	6 381,96	0,68
556	Väståbolands sv	6830	9 741,99	1,43
527	Kimitoö	4589	810,97	0,18
Rk yht		20778	16 934,92	0,82
ÅLANDS PR				
510	Norra-Åland	3155	2 512,28	0,80
564	Saltvik	1338	875,30	0,65
506	Eckerö-Hammar	1773	990,65	0,56
524	Jomala	3851	1 802,09	0,47
545	Mariehamn	6942	2 881,27	0,42
540	Lemland-Lumpaa	1664	1 325,00	0,80
511	Ålands Södra sk	513	396,80	0,77
533	Brändö-Kumlinge	474	101,25	0,21
Rk yht		19710	10 884,64	0,55
NÄRPES PR				
554	Närpes	6276	3 077,40	0,49
530	Korsnäs	1486	2 461,74	1,66
537	Kristinestads sv	2802	5 685,70	2,03
Rk yht		10564	11 224,84	1,06
KORSHOLMS PR				
578	Vasa sv.	12160	8 824,22	0,73
529	Korsholms sv.	5439	2 074,43	0,38
563	Replot	1526	431,25	0,28
534	Kvevlax	2446	1 604,31	0,66

569	Solf	1400	1 028,65	0,73
544	Malax	4208	3 680,41	0,87
581	Vörå	4711	7 379,55	1,57
Rk yht		31890	25 022,82	0,78
PEDERSÖRE PR				
557	Pedersöre	8745	5 981,00	0,68
522	Jakobstads sv.	7939	389,35	0,05
539	Larsmo	5229	3 764,65	0,72
553	Nykarleby	5398	8 587,81	1,59
532	Kronoby	5055	2 181,36	0,43
526	Karleby sv.	5215	4 212,76	0,81
Rk yht		37581	25 116,93	0,67
Porvoon HPK Yhteensä		211997	151 165,32	0,71
KUOPION HIIPPAKUNTA				
KUOPION TUOMIORK				
624	Kuopion Tuomic	12633	9 958,36	0,79
630	Männistö	7686	1 809,46	0,24
601	Alava	13545	8 413,24	0,62
641	Puijo	10265	11 368,64	1,11
615	Kallavesi	25504	6 639,46	0,26
648	Järvi-Kuopion s	13549	7 855,69	0,58
651	Siilinjärvi	15013	20 751,31	1,38
Rk yht		98195	66 796,16	0,68
IISALMEN RK				
606	Iisalmi	14483	11 299,51	0,78
620	Kiuruvesi	5787	12 374,16	2,14
668	Vieremä	2518	2 077,70	0,83
652	Sonkajärvi	2698	2 519,95	0,93
625	Lapinlahti-Varpa	6110	6 045,69	0,99
618	Nilakka	4346	2 883,53	0,66
647	Rautavaara	1094	8 388,13	7,67
Rk yht		37036	45 588,67	1,23
KAJAANIN RK				
614	Kajaani	23748	16 592,97	0,70
634	Paltamo (+ Ristij	3040	4 812,58	1,58
642	Puolanka	1888	7 313,72	3,87
655	Suomussalmi	5432	2 141,51	0,39
605	Hyrynsalmi	1636	1 576,07	0,96
623	Kuhmo	5615	14 642,64	2,61
653	Sotkamo	7468	5 203,10	0,70
Rk yht		48827	52 282,59	1,07

JOENSUUN RK				
608	Joensuu	14596	4 456,76	0,31
638	Pielisensuu	13379	5 636,17	0,42
645	Rantakylä	8904	3 967,59	0,45
619	Vaara-Karjala	2244	1 454,30	0,65
602	Eno	3425	1 959,00	0,57
644	Pyhäselkä	4882	2 003,20	0,41
627	Liperi	10074	4 227,09	0,42
633	Outokumpu ja P	6821	3 730,72	0,55
622	Kontiolahti	10202	5 797,08	0,57
607	Ilomantsi	2725	2 249,15	0,83
632	Nurmes	6196	4 281,73	0,69
639	Lieksa	6551	6 054,39	0,92
611	Juuka	2942	3 450,17	1,17
421	Keski-Karjala (er	10673	16 096,26	1,51
Rk yht		103614	65 363,61	0,63
RAUTALAMMIN RK				
626	Leppävirta	6514	10 276,19	1,58
663	Varkaus	12741	8 930,52	0,70
609	Joroinen	3098	6 552,84	2,12
646	Rautalampi	2034	2 257,88	1,11
656	Suonenjoki	4543	4 689,68	1,03
658	Niinivesi	2355	5 144,49	2,18
Rk yht		31285	37 851,60	1,21
Kuopion HPK Yhteensä		318957	267 882,63	0,84
LAPUAN HIIPPAKUNTA				
ETELÄ-POHJANMAAN RK				
732	Lapuan Tuomiok	11299	8 619,35	0,76
703	Alavus	8543	6 415,13	0,75
706	Ilmajoki	10303	9 585,37	0,93
747	Seinäjoki	49790	29 107,29	0,58
728	Kurikka	15875	12 060,04	0,76
727	Kuortane	2762	4 506,56	1,63
Rk yht		98572	70 293,74	0,71
JÄRVI-POHJANMAAN RK				
719	Kauhava	13570	8 685,83	0,64
702	Alajärvi	11470	7 213,00	0,63
748	Soini	1476	2 585,99	1,75
764	Ähtäri	3934	4 389,79	1,12
741	Pietarsaaren suod	4136	1 432,83	0,35
Rk yht		34586	24 307,44	0,70

KAUHAJOEN RK				
718	Kauhajoki	10802	11 491,62	1,06
707	Isojoki	1513	1 767,22	1,17
752	Teuva	3629	1 502,10	0,41
717	Kaskinen	641	304,50	0,48
726	Kristiinank. suom.	1671	261,65	0,16
Rk yht		18256	15 327,09	0,84
ISOKYRÖN RK				
708	Isokyrö	3473	5 098,97	1,47
761	Vähäkyrö	3252	7 367,99	2,27
730	Laihia	5906	5 340,64	0,90
742	Mustasaaren suom.	3683	6 903,02	1,87
756	Vaasan suom.	28563	18 326,29	0,64
Rk yht		44877	43 036,91	0,96
JYVÄSKYLÄN RK				
711	Jyväskylä	94414	25 585,59	0,27
720	Keuruu	7472	2 683,36	0,36
740	Petäjävesi	2429	1 921,75	0,79
736	Muurame	7190	2 632,67	0,37
733	Laukaa	14865	5 423,61	0,36
755	Urainen	2573	1 068,55	0,42
603	Hankasalmi	3236	2 999,29	0,93
221	Jämsä	12832	5 259,04	0,41
Rk yht		145011	47 573,86	0,33
POHJOISEN KESKI-SUOMEN RK				
757	Viitasaari	4253	6 272,51	1,47
746	Saarijärvi	11941	14 435,95	1,21
722	Kinnula	1293	1 377,89	1,07
743	Pihtipudas	2971	1 001,96	0,34
765	Äänekoski	11641	12 682,58	1,09
Rk yht		32099	35 770,89	1,11
Lapuan HPK Yhteensä		373401	236 309,93	0,63
HELSINGIN HIIPPAKUNTA				
HELSINGIN TUOMIORK				
809	Helsingin Tuomi	29185	10 029,36	0,34
828	Lauttasaari	12426	13 413,81	1,08
860	Töölö	26016	9 253,20	0,36
816	Kallio	17725	8 166,56	0,46
844	Paavali	13881	9 114,43	0,66
Rk yht		99233	49 977,36	0,50
HUOPALAHDEN RK				

806	Haaga	12804	7 366,30	0,58
817	Kannelmäki	12659	2 465,33	0,19
846	Pitäjänmäki	7906	7 083,96	0,90
835	Munkkiniemi	10082	6 549,56	0,65
Rk yht		43451	23 465,15	0,54
MALMIN RK				
832	Malmi	43174	4 526,08	0,10
843	Oulunkylä	18726	8 077,13	0,43
845	Pakila	11775	4 306,18	0,37
Rk yht		73675	16 909,39	0,23
VARTIOKYLÄN RK				
810	Herttoniemi	14958	4 891,08	0,33
853	Roihuvuori	16706	26 614,70	1,59
865	Vuosaari	14697	6 730,04	0,46
834	Mikael	21001	7 367,11	0,35
Rk yht		67362	45 602,93	0,68
VANTAAN RK				
852	Rekola	10642	3 964,19	0,37
858	Tikkurila	35539	9 888,39	0,28
862	Vantaankoski	25194	20 563,30	0,82
824	Korso	14384	3 680,56	0,26
813	Hämeenkylä	9711	4 524,76	0,47
807	Hakunila	11769	4 255,71	0,36
Rk yht		107239	46 876,91	0,44
PORVOON RK				
849	Porvoon suom.	21113	7 304,19	0,35
837	Myrskylä	1167	1 502,60	1,29
804	Askola-Pukkila	4381	7 340,70	1,68
848	Pornainen	3208	1 606,02	0,50
831	Agricolan suom.	5803	2 236,77	0,39
855	Sipoon suom.	9473	8 569,86	0,90
Rk yht		45145	28 560,14	0,63
Helsingin HPK Yhteensä		436105	211 391,88	0,48
ESPOON HIIPPAKUNTA				
ESPOON TUOMIORK				
818	Espoon tuomiok	41621	42 850,70	1,03
829	Leppävaara	22989	8 610,66	0,37
823	Kirkkonummi	19137	10 023,00	0,52
821	Kauniainen	4184	4 734,78	1,13
857	Tapiola	21488	17 573,10	0,82

841	Olari	26481	8 038,25	0,30
805	Espoonlahti	28535	20 578,91	0,72
Rk yht		164435	112 409,40	0,68
LOHJAN RK				
830	Lohja	28524	27 470,63	0,96
864	Vihti	17827	14 478,22	0,81
820	Karkkila	5132	2 832,40	0,55
808	Hangon suom.	2238	3 094,55	1,38
867	Siuntio suom.	2438	1 236,66	0,51
866	Raaseporin suor	4563	1 675,25	0,37
Rk yht		60722	50 787,71	0,84
TUUSULAN RK				
859	Tuusula	25518	19 590,65	0,77
815	Järvenpää	26925	30 853,21	1,15
822	Kerava	19892	19 599,56	0,99
840	Nurmijärvi	28066	15 609,73	0,56
838	Mäntsälä	13855	3 497,25	0,25
812	Hyvinkää	28480	6 541,22	0,23
Rk yht		142736	95 691,62	0,67
Espoon HPK yhteensä		367893	258 888,73	0,70
Y H T E E N S Ä			2 110 435,57	
HIIPPAKUNTA				
TURKU		435323	190 433,78	0,44
TAMPERE		441562	235 731,28	0,53
OULU		459390	326 059,57	0,71
MIKKELI		399824	232 572,45	0,58
BORGÅ		211997	151 165,32	0,71
KUOPIO		318957	267 882,63	0,84
LAPUA		373401	236 309,93	0,63
HELSINKI		436105	211 391,88	0,48
ESPOO		367893	258 888,73	0,70
Yhteensä			2 110 435,57	
Seurakuntien tulos		3444452	2 110 435,57	0,61
Valtakunnallinen tulos			304 869,59	
Tulos yhteensä			2 415 305,16	